

Nový Zámek v Zahrádkách u České Lípy – Předprojektová příprava revitalizace zámku

Operativní průzkum a dokumentace reliktních maleb, fresek a štuků v interiéru zámku

05/2019

Souhrnná výzkumná zpráva

Předkladatel:

Centrum pro dokumentaci a digitalizaci kulturního dědictví,
pracoviště KHI FF UJEP v Ústí nad Labem
IČ: 44555601 DIČ: CZ44555601
se sídlem: Pasteurova 3544/1, 400 96 Ústí nad Labem

Smluvní partner:

Národní památkový ústav
pracoviště NPÚ ÚOP v Liberci
IČ: 75032333 DIČ: CZ 75032333
se sídlem: Valdštejnské náměstí 162/3
118 01 Praha

Anotace:

Výzkum, který u Centra pro dokumentaci a digitalizaci kulturního dědictví, Filozofické fakulty, který zadal v rámci podmínek smlouvy o spolupráci mezi FF UJEP v Ústí n. L. a NPÚ, územním odborným pracovištěm v Ústí n. L. a územní památkovou správou Praha. Výzkum se týkal dokumentace a analýzy reliktních historické výzdoby interiérů Nového zámku v Zahrádkách u České Lípy. Dokumentovány a analyzovány byly raně barokní fresky v sále – bývalé kapli, ve 2. NP jihozápadního nároží jižního křídla zámku, rokokové malby al secco v hlavním sále ve 2.NP jižního křídla zámku a novorokoková rámová dekorace stěn ve 2. NP severovýchodního rizalitu čtyřkřídlé zámecké budovy.

Výsledky byly zpracovány formou nálezových zpráv dle metodik Národního památkového ústavu a formou didaktických opor implementovány do výuky oboru Dokumentace památek KHI FF UJEP v Ústí n. L.

Annotation:

New Chateau in Zahrádky near Česká Lípa - Pre-design preparation for revitalization of the chateau Operative research and documentation of relics of paintings, frescoes and stuccoes in the chateau interior 05/2019.

Research conducted by the Center for Documentation and Digitization of Cultural Heritage, Faculty of Arts, which commissioned under the terms of a cooperation agreement between the FF UJEP in Ústí n. L. The research concerned the documentation and analysis of the relics of historical interiors of the New Chateau in Zahrádky near Česká Lípa. Early Baroque frescoes in the hall - former chapel, on the 2nd floor of the southwest corner of the south wing of the chateau, rococo paintings al secco in the main hall on the 2nd floor of the south wing of the chateau and Neo-Rococo buildings.

The results were processed in the form of finding reports according to the methodology of the National Heritage Institute and implemented in the form of didactic supports into the teaching of the field of Documentation of Monuments KHI FF UJEP in Ústí. n. L.

1/ Úvod

Smluvní výzkum probíhal v květnu 2019 na Novém zámku v Zahrádkách č.p. 1 u České Lípy, který je majetkem University Karlovy V Praze. Výzkum realizovalo Centrum pro dokumentaci a digitalizaci kulturního dědictví Filozofické fakulty Univerzity Jana Evangelisty Purkyně v Ústí nad Labem v rámci partnerské smlouvy mezi Filozofickou fakultou UJEP v Ústí n. L. a Národním památkovým ústavem, a to na základě zadání formulovaného s územně příslušným pracovištěm NPÚ v Liberci a správou zámku. Cílem výzkumu bylo vypracování záchranné dokumentace interiérové štukové a malířské výzdoby v jižním křídle zámku a severozápadním rizalitu, poničených následkem požáru z roku 2003. Provedený výzkum navazoval na předchozí výzkumné a dokumentační práce, především na stavebněhistorické průzkumy, stavební zaměření, restařátorské zprávy, operativní průzkumy a dokumentaci.¹ Při tom odpovídal na aktuální otázky dané potřebami revitalizace objektu a formulované v rámci probíhající předprojektové přípravy jeho stavební obnovy. Výzkum měl tři základní části, řešené jim vlastními metodami a dokumentačními technikami. Výsledky

¹ Marie HEROUTOVÁ - Olga NOVOSADOVÁ, *Zámek v Zahrádkách (okres Česká Lípa)*, stavebně historický průzkum, rkp. SÚRPMO Praha, 1985. Eva KYŠKOVÁ, *Velký sál - Nový zámek, Zahrádky, CL – průzkum*, průzkum a dokumentace 12 sond, restaurátorská zpráva, rkp. Zahrádky u České Lípy, 1991. František GABRIEL – Lucie KRACÍKOVÁ, *Zahrádky, CL, č. p. 1 - zámek, relikv shořelého krovu zámku*, NZ OPD, rkp. NPÚ ÚOP v Ústí n.L., Česká Lípa, 2003, Michal PANÁČEK, *Zahrádky. Nový Zámek čp. 1. Stropní trámy nad 3. NP v jihovýchodním nároží. Stavba provizorní střechy*, NZ OPD, rkp., NPÚ ÚOP v Liberci, 2007. Brabara ŠLECHTOVÁ - Hedvika KŘÍŽOVÁ NEJEDLÁ, *Zámek v Zahrádkách. zámek čp. 1, Zahrádky u České Lípy*. Stavebně-historický průzkum a soupis uměleckořemeslných prvků, rkp. Univerzita Karlova Praha, 2007.

výzkumu byly zpracovány do standardních nálezových zpráv Operativního průzkumu a dokumentace dle certifikované metodiky Národního památkového ústavu.

2/ Metody a techniky řešení

Operativní průzkum a dokumentace historických staveb – je metoda záznamů nálezových situací v historických stavbách a jejich vyhodnocení, vystavěná na základě stratigrafie událostí a evoluční typologie projevů kulturních jevů.²

Stavební a geodetické zaměření – je metoda vizualizace architektonických znaků stavby (kompozice, dispozice a stavebních konstrukcí), konfigurace terénu a urbanismu ve zjednodušeném 2D nebo 3D modelu. Zaměření se dle potřeb výzkumu opřelo o vlastní kótované terénní náčrty. Stavební měření bylo prováděno laserovým metrem na principu věty SSS v rovinách vytyčených laserovým křížem a vynášeno v prostředí CAD protínáním vpřed. Geodetické měření bylo prováděno totální stanicí na principu věty SUS v místním souřadném systému. Stavební a geodetické zaměření bylo využito k polohopisnému záznamu nálezových situací dochované interiérové výzdoby stěn obou sálu a severovýchodního rizalitu zámku.

Jednosnímková fotogrammetrie - využívá jednotlivé fotografické snímky samostatně. Snímky vznikají středovým promítáním objektu na rovinu snímku. Ze snímku je vytvořen odstraněním distorze a referencováním měřický snímek. Na snímku jsou zaměřeny jen rovinné souřadnice, proto lze při vyhodnocování určit zase jen rovinné souřadnice. Fotoplány byly provedeny jednosnímkovou fotogrammetrií s využitím úprav v programech Zoner a SIMphoto, dle metodiky Ing. Jindřicha Hodače Ph.D. z ČVUT Praha.³ Jednosnímková fotogrammetrie byla využita k zaměření lícních stran dokumentovaných artefaktů.

3/ Popis prací a výsledků

Stavební a geodetické zaměření

Porovnáním stavebních plánů z let 1997 a 2001 se stávajícím stavem bylo zjištěno, že uvedené stavební zaměření je pro detailní dokumentační práce dostatečně spolehlivé.

Srovnání provedli a vyplývající doměřovací práce vedli PhDr. Kamil Podroužek Ph.D. a Bc. Ludvík Pohořalý.

² Jiří BLÁHA - Vít JESENSKÝ - Petr MACEK - Vladislav RAŽÍM - Jan SOMMER – Jan VESELÝ. Operativní průzkum a dokumentace historických staveb, certifikovaná metodika, NPÚ Praha, 2005.

³ Jindřich HODAC, Pozemní fotogrammetrie, FF UJEP v Ústí n. L., 2011.

Jednosnímková fotogrammetrie

Cílem dokumentace pomocí metody jednosnímkové fotogrammetrie byl 2D záznam líce vybraných malovaných prken zákloповého stropu, především k zachycení malovaného vzoru v jeho tvaru a barevnosti. Snímkování artefaktů kalibrovanou kamerou, odstranění distorze, referencování snímků, barevné vyvážení prováděli studenti v prostředí Simphoto a Zoner Photo Studio. Následně vytvořily fotoplány líců dokumentovaných artefaktů.

Zpracování studentských prací

Pod vedením PhDr. K. Podroužka Ph.D. a Bc. Ludvíka Pohořalého byly vytvořeny studentské kvalifikační práce ve formě nálezových zpráv Operativního průzkumu a dokumentace, a to fresek v západním sále, maleb al secco v hlavním sále jižního křídla zámku a štukového rámu v salónku severovýchodního věžového rizalitu zámecké budovy.

Implementace do výuky

Implementace výsledků studentských kvalifikačních prací do výuky proběhla v rámci předmětu Dějiny architektury (KHI/DAR4). V rámci výuky předmětů Proseminář k dokumentaci památek I. (KHI/PDP1) byly využívány studentské kvalifikační práce ve formě nálezových zpráv OPD. Práce slouží jako modelové příklady dokumentačních procesů a jejich výsledků při studiu specifického typu historického pramene – staveb.

Výzkumu byl implementován do obsahu a formy studentské odborné desetidenní praxe na zámku v Zahrádkách č.p. 1 v květnu 2019.

Aplikace výzkumu

Výsledky smluvního výzkumu byly využity při projektové přípravě stavební obnovy zámku a díky partnerské smlouvě mohly být též využity při plnění cílů projektu NAKI DG 18P02OVV066: Hortus Montium Mediorum, jehož řešitelem je FF UJEP v Ústí n. L.

4/ Výzkumný tým

PhDr. Kamil Podroužek Ph.D., pozice: vedoucí výzkumu. Odborný garant výzkumu. Garant oblasti výzkumu a dokumentace krovů.

Bc. Roman Švec, pozice: zástupce vedoucího výzkumu. Garant oblasti evidence a inventarizace historických stavebních prvků.

Mgr. David Skalický, pozice: odborný asistent. Garant oblasti geodetického měření.

Bc. Jan Horák, pozice: odborný asistent. Garant oblasti stavebního měření.

Bc. Ludvík Pohořalý, pozice: odborný asistent. Garant oblasti fotogrammetrie.

Bc. Gabriela Růžičková, pozice: technický asistent. Garant logistické podpory.

Bc. Vít Liška, pozice: asistent. Student 3. ročníku oboru Kulturní historie – SH.

Bc. Anna Lišková, pozice: asistent. Studentka 3. ročníku oboru Kulturní historie – SH.

Bc. Tereza Šťastná, pozice: asistent. Studentka 1. ročníku oboru Kulturní historie – SH.

Bc. David Šťastný, pozice: asistent. Student 1. ročníku oboru Kulturní historie – SH.

Studenti 1. ročníku bakalářského studia oborů Dokumentace památek, Kulturní historie v rámci kurzu Odborná desetidenní studentská praxe.

Studenti 2. ročníku bakalářského studia oborů Dokumentace památek – kombinované studium v povinně volitelném kurzu KHI/0644.

4/ Závěr

Smluvní Výzkum dosáhl cílů stanovených v koncepci předprojektové přípravy revitalizace zámku.

Nový zámek byl postaven Kateřinou z Vartenberka v letech 1547 – 1550. Po Bílé hoře zámek koupil Albrecht z Valdštejna a nechal ho přestavět do raně barokní podoby. Ve 20. letech 19. století dostal objekt empírovou podobu. V lednu 2003 zámek vyhořel, požár zachvátil 2. NP, 3. NP a podkroví. Ve 2. NP jsou zachovány zdi, železné a ohořelé dřevěné konstrukce stropů. Nové zastřešení je provizorní, zabráňuje vnikání vody. Za účelem reprezentativního vzhledu byla okna z dvorního průčelí přenesena do hlavního průčelí, v nárožních věžích a v zadní části areálu okna chybí.

Dokumentované fresky v sále č. 3, 2. NP JZ křídla zámku jsou součástí někdejší výzdoby sálu, jehož původní funkce není známa. Oheň odkryl starší malby na zdech, které jsou poškozené ohněm a vodou při hašení požáru. Jedná se o torzo nástěnné fresky, označené č. 1, dochované v sále č. 3, 2. NP JZ křídla zámku, které představuje sochu sv. Jana Evangelisty, torzálně dochovanou nástěnnou fresku č.2, která představuje sv. Matouše, torzo fresky č. 3 která představuje sv. Lukáše a torzo fresky č. 4, která představuje sv. Jana Evangelistu. Torzálně dochované freskový výzdoba představuje sochy apoštolů v nadživotní velikosti, komponované do iluzivní monumentální architektury antického chrámu. Dle směru do kterého jsou figury v principu sbíhavé perspektivy otočeny k point de vue v hloubkové centrále prostoru, se v místnosti uplatňovala dispozice kukátkového divadla. Raně barokní fresku datujeme mezi roky 1620 – 1634 a autorství připisujeme umělci s italským školením, který pracoval dle předlohy. Prostor interpretujeme jako zámeckou kapli, ve které se v point de vue nacházel patrně oltář.

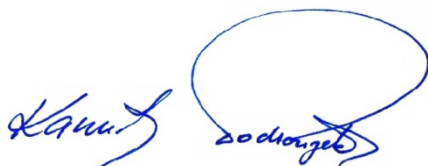
Další zkoumaný prvek – malba technikou al secco se nachází v ústředním sále ve 2. NP. v jižním křídle zámku nad vstupem do západní sousední místnosti. Jedná se o jeden ze čtyř figurálních výjevů obdélného formátu, které jsou umístěny nad symetricky koncipovanými

vstupy do dalších místností. Velikost výjevu korespondují s šířkou dveřního otvoru, svým rozvržením, technikou, barevností i stylem koresponduje s dalšími relikty nástěnných maleb v sále. Duhý zkoumaný prvek malby al secco na pravé špaletě severního krajního okna hlavního sálu se dochoval za mladším deštěním. Malby na ostatních špaletách oken směřujících do nádvoří jsou formálně podobné, ale nejsou vizuálním průzkumem čitelné. Malba má tvar medailonku s rokokovým zavinutým akantovým listem ve vrcholu a motivem krajiny provedeným technikou chairoscuro.

Zkoumaný a dokumentovaný prvek – rám a rokaj, datují výzdobu interiéru prvního patra, kdy z důvodu nesymetričnosti a polohy zlatého řezu spadá výzdoba do období rokoka, tudíž se předpokládá, že zmíněný salónek ve východní rizalitové veži musel být renovován mezi lety 1765-90. V polovině 19. století prošel salónek novorokokovou úpravou.

5/ Reference:

<https://iispp.npu.cz/carmen/search?field=0&q=Zahr%C3%A1dky+u+%C4%8Cesk%C3%A9+L%C3%ADpy+z%C3%A1mek&area=-1&root=0&f%5B-10%5D=-18>

Handwritten signature in blue ink, consisting of the name 'Kamil' followed by a stylized flourish and 'Podroužek' written below it.

Za správnost:

PhDr. Kamil Podroužek Ph.D., vedoucí výzkumu

V Ústí nad Labem, dne 20.12. 2019

Souhrnná výzkumná zpráva
Operativní dokumentace a průzkum historické stavby (OPD)
Elaborát nálezové zprávy (NZ OPD)

Elektronická verze NZ OPD na webových stránkách NPÚ: www.monumnet.cz

Přístup k metodice OPD: <http://www.npu.cz/pp/pridruz/opd/metodika/nz/nz050216>

Evidenční list

NÁLEZOVÁ ZPRÁVA OPD	č.
Lokalita / Obec [číslo obce] / Část obce Nový zámek / Zahrádky / Zahrádky [562246]	Okres [LAU 1] / Kraj [CZ-NUTS] Česká Lípa [CZ18735] / Liberecký [CZ042]
Objekt označení / funkce / druh objektu č.p. 1 / zámek / stavba, budova	Katastrální území [číslo k.ú] Zahrádky u České Lípy [683124]
Vlastník Univerzita Karlova Adresa: Ovocný trh 560/5, Staré Město, Praha 1	Parcela Výměra st.p.č. 46 18341 m²
Typ ochrany objektu: Kulturní památka Rejstř. č. ÚSKP: 27899/5-3402, zámek Plošná ochrana	Souřadnice GPS N / E 50°38'08.22"N/ 14°31'28.50"E
Krajinná památková zóna Zahrádecko, Rejstř. č. ÚSKP: 2386	Nadmořská výška 280 m n. m.
IdReg 139170 PaGIS 730665 Pomocná identifikace součásti k čp. 1	Souřadnice PaGIS X / Y 983603.18 / 727256.26
Zkoumaná část objektu / Prvek Místnost č. 3 (sál) ve 2. nadzemním podlaží jižního křídla u JZ nárožní věže / torzo fresky č. 01	
Název akce v rámci níž proběhla operativní dokumentace a průzkum / Název NZ OPD Studentská odborná desetidenní praxe 2019 (KHI/ODP) / Zahrádky u České Lípy, zámek - malba al fresco č.1, evangelista sv. Marek	
Zpracoval (autor, instituce) KHI FF UJEP v Ústí n.L. Petra Černošáková, Kamil Podroužek	Datum akce / Datum vydání NZ OPD 18. 5. 2019 / 28. 6. 2019
Označení NZ (ev. č. v archivu zpracovatele)	Místo uložení originálu NZ CDDKD FF UJEP v Ústí nad Labem
Zadavatel OPD (osoba, instituce) PhDr. Kamil Podroužek Ph.D., KHI FF UJEP	Počet stran textu / Počet listů příloh 5 / 4
Charakteristika výsledků / Anotace	
<p>Operativní průzkum a dokumentace proběhly v rámci projektu FF UJEP: Hortus Montium Mediorum (<i>Dokumentace, výzkum a prezentace kulturního dědictví vybraných lokalit východního Českého středohoří</i>). Cílem bylo vypracování záchranné dokumentace zámku po požáru z r. 2003, dokumentace staveb a prvků v areálu anglického parku a chátrajícího loveckého letohrádku v lesním areálu bažantnice na katastru obce Holany. Výsledky OPD se opírají o terénní průzkum prvku v nálezové situaci, který proběhl 18.5. 2019, a o plány stavebního zaměření objektu z let 1997-2001.</p> <p>Nový zámek byl postaven Kateřinou z Vanteberka v letech 1547 – 1550. Po Bílé hoře zámek koupil Albrecht z Valdštejna a nechal ho přestavět do raně barokní podoby. Ve 20. letech 19. století dostal objekt empírovou podobu. V lednu 2003 zámek vyhořel, požár zachvátil 2. NP, 3. NP a podkroví. Ve 2. NP jsou zachovány zdi, železné a ohořelé dřevěné konstrukce stropů. Nové zastřešení je provizorní, zabráňuje vnikání vody. Za účelem reprezentativního vzhledu byla okna z dvorního průčelí přenesena do hlavního průčelí, v nárožních věžích a v zadní části areálu okna chybí.</p> <p>Zkoumaný prvek se nachází v 2. NP JZ křídla zámku. Oheň odkryl starší malby na zdech, které jsou poškozené ohněm a vodou při hašení požáru. Jedná se o torzo nástěnné fresky, označené č. 1, dochované v sále č. 3, 2. NP JZ křídla zámku, které představuje sochu sv. Marka. Dokumentovaná malba přesahuje do 3. NP, výrazně zasaženého požárem. Je součástí konvolutu torz freskové výzdoby místnosti. Torza nástěnných maleb soch a sloupů jsou komponovaná do antického chrámu. Dle směru do kterého jsou motivy fresky v principu sbíhavé perspektivy otočeny k point de vue v hloubkové centrále prostoru, ve kterém se nacházel patrně oltář, se v místnosti uplatňovala dispozice kukátkového divadla. Raně barokní fresku datujeme mezi roky 1620 – 1634 a prostor interpretujeme jako zámeckou kapli.</p>	

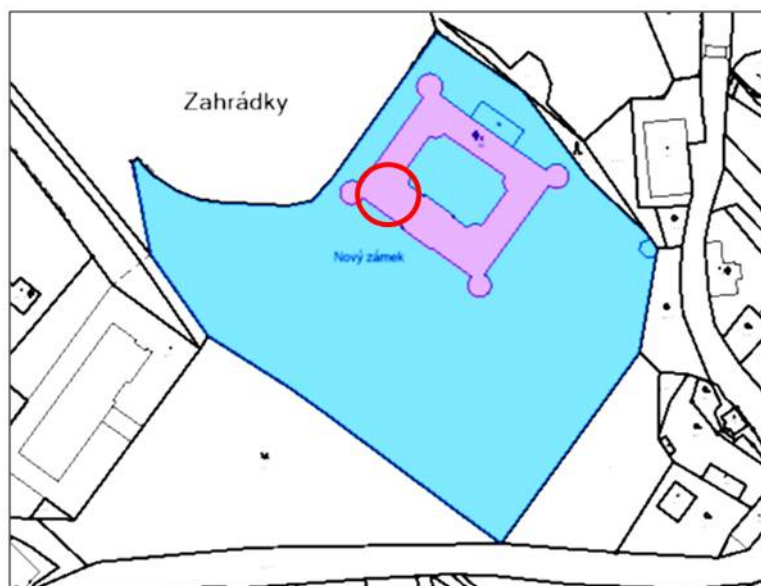
Obsah tohoto díla je duševním majetkem autorů a jako takový je chráněn příslušnými zákony.

1. IDENTIFIKACE

Okolnosti realizace OPD	1.01	Operativní průzkum a dokumentace proběhly v souvislosti s připravovanou realizací revitalizace zámku. Výsledky OPD se opírají o terénní průzkum, který proběhl v květnu 2019 a o plány stavebního zaměření objektu z let 1997-2001.
Stav věci v době OPD	1.02	JZ nároží, strop 2. NP, sál č. 1, kde se nachází zkoumaný prvek: zámek je nyní ve stavu ohrožené památky. Je zde pouze provizorně zastřešení. Dřevěné trámy jsou ohořelé, železné traverzy deformované. Na obvodovém prstenci zříceného stropu 2. NP jsou patrné stopy po rákosovém podhledu. Na obvodových zdech jsou torza nástěnné malby <i>al fresco</i> . Sochy na torzech fresky představují čtyři evangelisty s jejich hlavními atributy a torzo č. 03 představuje antický sloup. Všichni evangelisté vystupují jedním směrem, patrně k místu oltáře. Torza jsou zachovaná do výšky 2. NP, tedy asi do pasu postav. Na sledovaných torzech fresky jsou stopy po chybně vedeném restaurátorském zásahu. Nevhodná je tmelící výplň otvorů po napekování omítky - má hrubý povrch, barevně nesjednocený s lícem fresky.
Podklady	1.03	Stavební zaměření z let 1997-2001. Digitální snímek katastrální + ortofotomapy – ČZUK. Digitální snímek katastrální mapy - ČZUK. Císařský povinný otisk stabilního katastru Čechy [05/2019] http://archivnimapy.cuzk.cz [2019]
Metody dokumentace	1.04	Vizuální průzkum. Vebální popis. Fotodokumentace. Jednosnímková fotogrammetrie



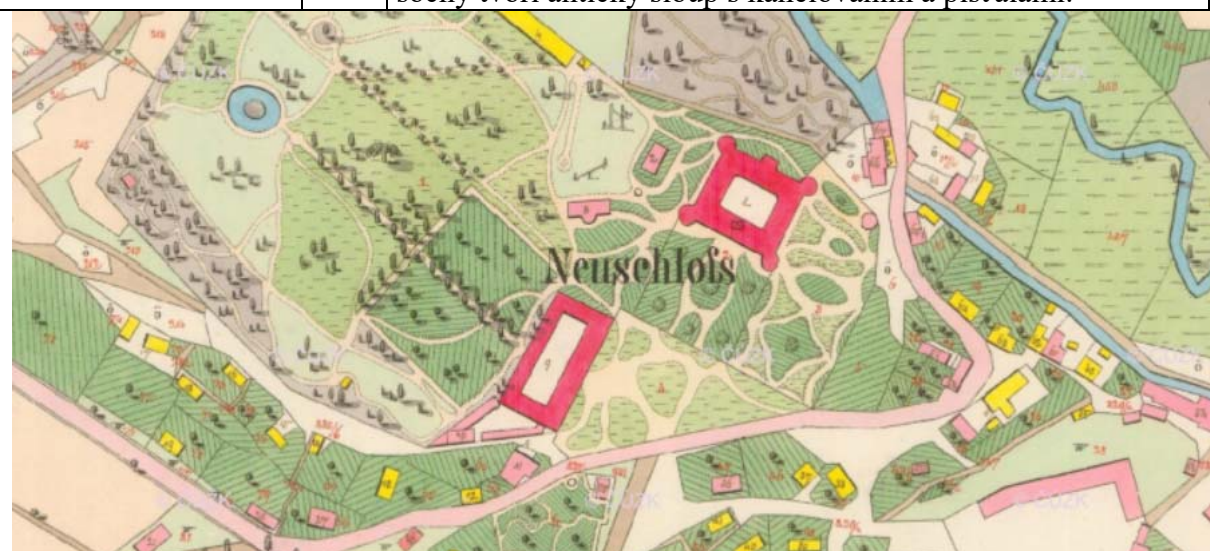
Výřez ortofotomapy s vyznačenou polohou sledované části objektu.



Výřez katastrální mapy obce Zahrádky s vyznačenou polohou sledované části objektu.

2. CHARAKTERISTIKY

Poloha zkoumané věci	2.01	<ol style="list-style-type: none"> 1. Zkoumané torzo č. 1 fresky se nalézá v 2. NP na východní straně severní stěny sálu č. 3. 2. Souvislosti: Torzo č. 1 fresky, na kterém je vyobrazen jeden ze čtyř evangelistů, evangelisté jsou rozmístěni osově souměrně - do čtverce - po obvodu sálu. Na torzu č. 3 fresky v tomto sále je zobrazen kanelovaný antický sloup. 3. S torzem č. 1 sousedí zleva torzo č. 2.
Charakteristika zkoumané věci	2.02	Torzo nástěnné malby al fresco, znázorňující sochu apoštola sv. Marka s jeho hlavním atributem lvem, vynášené volutovou konzolí, podepřenou kubickým soklem. Pozadí sochy tvoří antický sloup s kanelováním a píšťalami.



Císařský otisk indikační skici stabilního katastru z roku 1843 s názvem zámku: Neuschlos.

Popis	2.03	<p>Jedná o nástěnnou malbu al fresco. Součástí motivu fresky jsou čtyři evangelisté s atributy a jedna freska antického sloupu, komponované do formy interiéru antického chrámu. Freska umístěná v bočním sále objektu zámku v 2. NP původně přesahujícím dvě patra a je poničena později vloženým trámovým stropem. Zkoumaná část fresky – torzo č. 1, je zachovaná pouze do pasu stojící postavy, která představuje sv. Marka. Socha sv. Marka je umístěna na konzoli. Nedochovaná část fresky přesahovala do 3. NP, kde je dnes omítka. Ostatní apoštolové stojí na celém soklu antického sloupu, torzo fresky s motivem sv. Marka má patrnou pouze část soklu. Iluzivní socha stojí levou nohou vykročenou vpřed. V úrovni levého kolene, za stojícím apoštolem, vyhlíží hlava lva. Lev hledí na druhou stranu než apoštol, směrem od místa oltáře, tedy na východ k příchozímu. Apoštol je oděn do splývavého roucha. Pod rouchem je vidět jak levá noha nakročuje vpřed a tím se roucho nařasuje. Evangelista si nad nakročenou nohou přizdvihuje roucho, na kterém tím vytváří záhyby. Sloup který stojí za lvem má kanelovaný okrově-zelený dřík s vloženými píšťalami. Podstavek je červeno-okrový, dle ostatních apoštolů má vlastní dřík, který u motivu s apoštolem Markem chybí. Podstavec či konzole, na které apoštol stojí, je šedé barvy s výraznými volutami. Nad úrovní stropu 2. NP jsou patrná další torza nástěnných maleb. Pravděpodobně byly součástí výzdoby sálu. Jsou ve své většině překryty stávající omítkou.</p>
Dílní části a detaily	2.04	<ol style="list-style-type: none"> 1. smíšené zdivo z pískovcových štuků a zlomků cihel. 2. intonaco bianco. 3. intonaco colorito. 4. rytá kontura obrysů a hran v intonaco colorito. 5. pekování fresky. 6. měkká vápenná interiérová omítka s vápennými líčky. 7. tónovaný disperzní tmel v pekování omítky.
Rozměry věci	2.05	Rozměry lze odečíst z měřičských snímků.
Materiál	2.06	Nástěnná malba <i>al fresco</i> malovaná do vlhké vápenné omítky; kolorovaná do rytých kontur.
Doklady stavebních postupů	2.07	Freska přesahovala dvě podlaží a dokladuje mladší vložení stropu a výstavbu 3. NP. Z vloženého mladšího stropu jsou patrné jen stropní trámy a relikty neodsazeného fabionu.
Povrchové úpravy	2.08	Neodborný restaurátorský zásah.
Stopy funkce	2.09	Výzdoba odpovídá sakrálnímu prostoru, patrně kapli.
Historický kontext	2.11	Zámek byl původně středověkým sídlem Vartenberků, pak renesančním zámkem připomínaným roku 1547. Barokně byl přestavěn v 1. třetině 17. století Albrechtem z Valdštejna na čtyřkřídlý zámek s okrouhlými věžemi v nárožích. Po zavraždění Albrechta roku 1634 zámek připadl jeho manželce. Později zde vytvořilo Ministerstvo zahraničního obchodu Domov mládeže a středisko pro zahraniční studenty. Teď vlastní zámek Univerzita Karlova v Praze.

Závady	2.11	Freska je neodborně restaurována. Stěna, na které se freska nachází, nese stopy požáru a stékající vody jako následek hašení požáru.
---------------	------	--

3. VYHODNOCENÍ

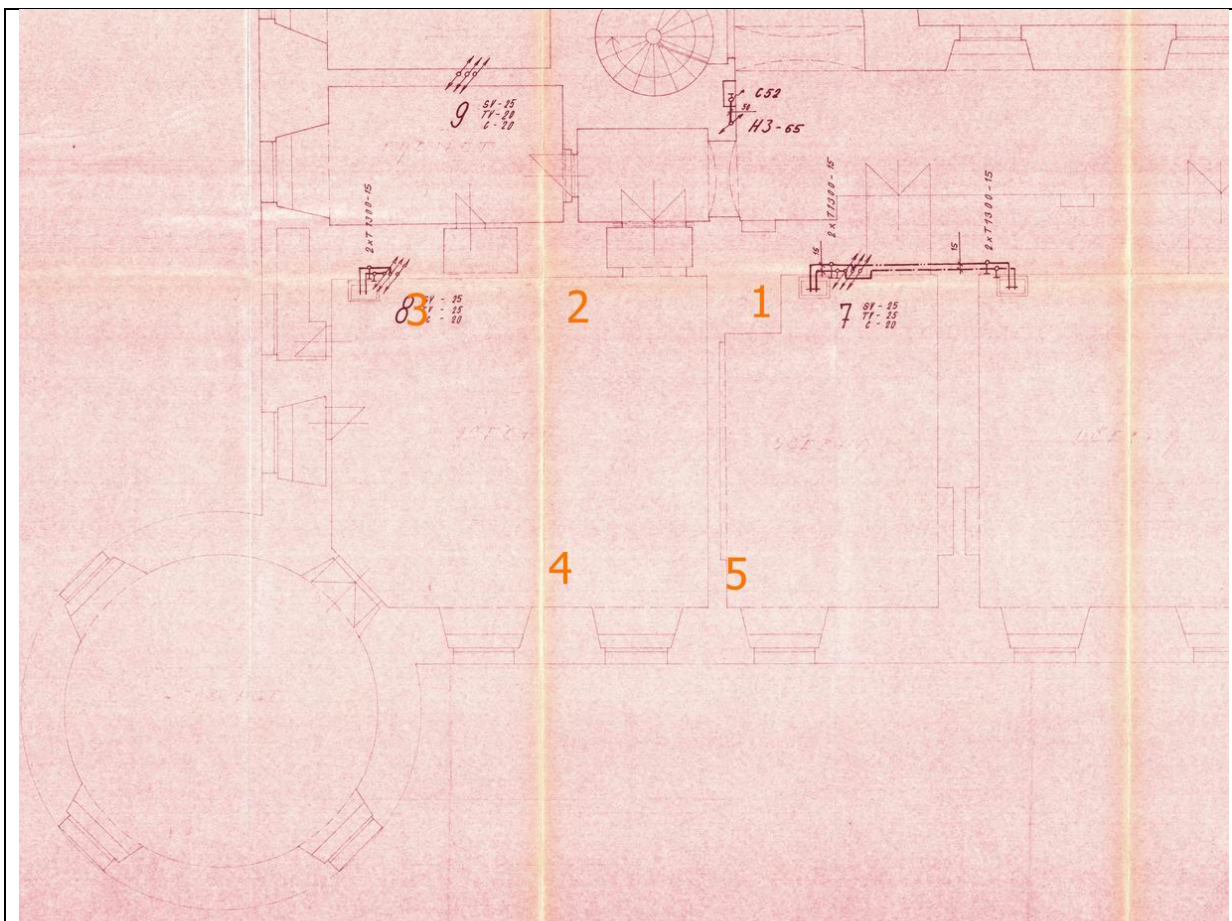
Interpretace zkoumané věci	3.01	Torza malby al fresco jsou dochovanými dílčími částmi celkové výmalby sálu. Dle uplatnění perspektivy v zobrazení iluzivní architektury a natočení motivů fresky k point de vue se domnívám, že zde byl uplatněn princip „kukátkového divadla“. Princip sbíhavé perspektivy byl objevem italské renesance a v českých zemích se šířil v období baroka. Dle uplatnění motivů: sochy evangelistů v antickém chrámu, se jedná o výzdobu sakrálního prostoru, pravděpodobně zámecké kaple. Její výzdoba odkazovala k raně křesťanským kořenům a oporám církve.
Hodnocení a navrhované řešení	3.02	Jedná se patrně o raně barokní fresku sakrálního prostoru, zřejmě práci italského mistra dle předlohy. Fresku datuji do valdštejské přestavby zámku v letech 1620 – 1634.

4. DOPORUČENÍ

Doporučení pro péči	4.01	Kvalitní odbornou restaurátorskou práci a zachování původní výšky sálu č. 3.
Doporučení pro další průzkumy	4.02	Restaurátorský průzkum stěn sálu č. 3 ve 2. NP jižního křídla zámku.
Doporučení pro orgány památkové péče	4.03.	V rámci celkové revitalizace zámku odborně konzervovat a restaurovat na základě výsledků restaurátorského průzkumu unikátní fresku sálu č. 3 ve 2.NP zámku.
Doporučení pro vlastníka objektu	4.04	Vytvořit projekt celkové stavební obnovy a revitalizace areálu zámku.

5. PŘÍLOHY

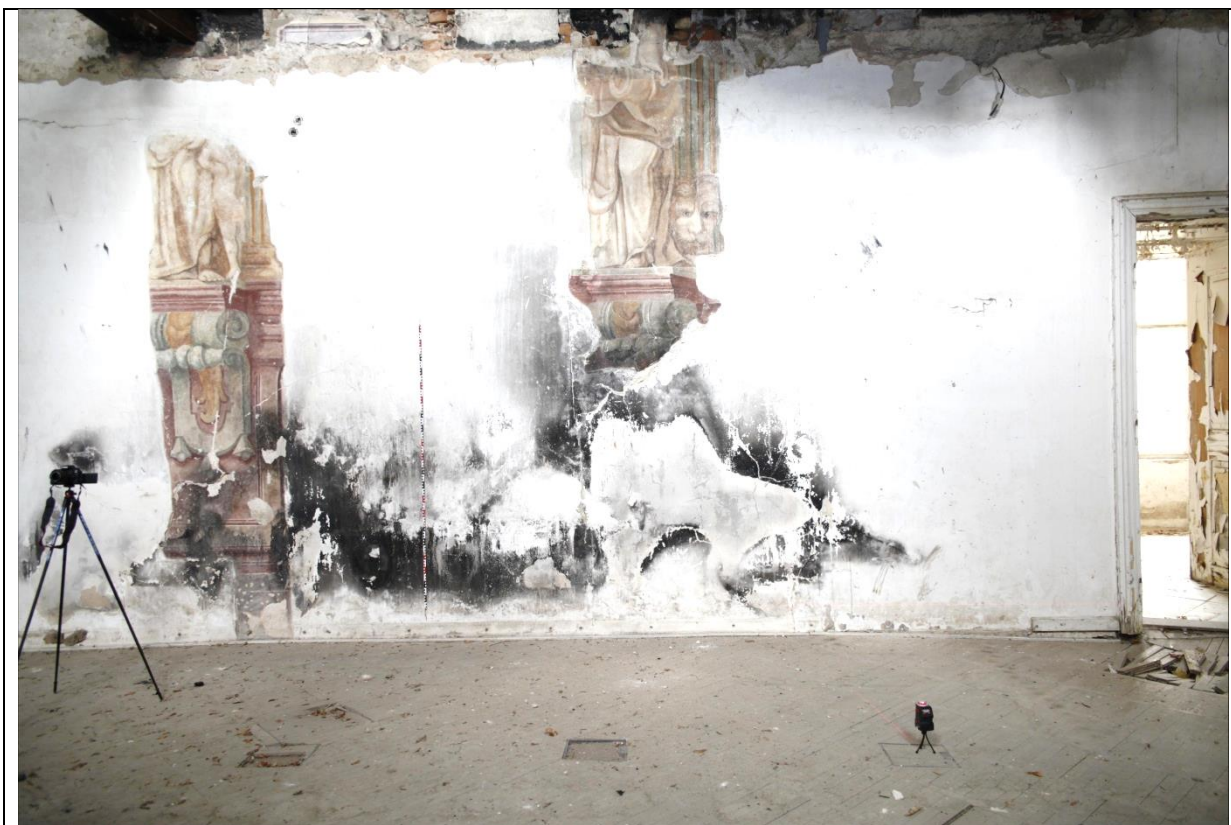
Fotodokumentace <i>P. Černošlávková,</i> <i>2019</i>	5.03	01 - Půdorysný plán s jednotlivými torzy fresky: 1 - Evangelista Marek, 2 - Evangelista Matouš, 3 - sloup, 4 - Evangelista Jan, 5 - Evangelista Lukáš. 02 - Měřický snímek s měřítkem. 03 - Barevně vyvážený měřický snímek. 04 - Jižní strana sálu. 05 - Severní strana sálu. 06 - Relikty fabionového stropu s rákosovým podhledem.
---	------	--



01 - Půdorysný plán s jednotlivými torzy fresky: 1 - evangelista Marek, 2 - evangelista Matouš, 3 - sloup, 4 - evangelista Jan, 5 - evangelista Lukáš.



02 - Jižní strana sálu.



03 - Severní strana sálu.



04 - Relikty klasicistního fabionového stropu s rákosovým podhledem v místnosti č. 3, 2.NP.



05 - Freska, torzo č. 1: Měřický snímek s grafickým měřítkem.



06 - Freska, torzo č. 1: Barevně vyvážený měřický snímek.

Souhrnná výzkumná zpráva
Operativní dokumentace a průzkum historické stavby (OPD)
Elaborát nálezové zprávy (NZ OPD)

Elektronická verze NZ OPD na webových stránkách NPÚ: www.monumnet.cz

Přístup k metodice OPD: <http://www.npu.cz/pp/pridruz/opd/metodika/nz/nz050216>

Evidenční list

NÁLEZOVÁ ZPRÁVA OPD	č.
Lokalita / Obec [číslo obce] / Část obce Nový zámek / Zahrádky[562246] / Zahrádky[190276]	Okres [LAU 1] / Kraj [CZ-NUTS] Česká Lípa [CZ0511]/Liberecký [CZ051]
Objekt označení / funkce / druh objektu č.p. 1/ budova zámku	Katastrální území [číslo k.ú] Zahrádky u České Lípy [790273]
Vlastník Karlova univerzita Adresa: Ovocný trh 560/5, Staré Město, Praha 1	Parcela - st.p.č.46 Výměra 18341 m² Nadmořská výška 280 m n. m.
Typ ochrany objektu: Kulturní památka Kulturní památka ÚSKP: 27899/5-3402 zámek Plošná ochrana Krajinná památková zóna Zahrádecko, ÚSKP: 2386	Souřadnice GPS N / E 50°38'8.6032"/14°31'29.9142"
IdReg 139170 PaGIS 730665 Pomocná identifikace součásti k čp. 1	Souřadnice PaGIS X / Y -727235,219/983612,608
Zkoumaná část objektu / Prvek 2. nadzemní podlaží / sál (místnost) č.3 / nástěnná malba al fresco č. 2	
Název akce v rámci níž proběhla operativní dokumentace a průzkum / Název NZ OPD Studentská odborná desetidenní praxe 2019 (KHI/ODP) / Zahrádky u České Lípy, zámek - malba al fresco č.2, evangelista sv. Matouš	
Zpracoval (autor, instituce) Petra Carsková, Kamil Podroužek KHI FF UJEP v Ústí nad Labem	Datum akce / Datum vydání NZ 18. 5. 2019 / 26. 5. 2019
Označení NZ (ev. č. v archivu zpracovatele) 01/2019	Místo uložení originálu NZ CDDKD FF UJEP v Ústí nad Labem
Zadavatel OPD (osoba, instituce) PhDr. Kamil Podroužek Ph.D. CDDKD FF UJEP Ústí nad Labem	Počet stran textu / Počet listů příloh 9 / 6
Charakteristika výsledků / Anotace Operativní průzkum a dokumentace proběhly v rámci projektu NAKI FF UJEP: DG 18P02OVV066: <i>Hortus Montium Mediorum (Dokumentace, výzkum a prezentace kulturního dědictví vybraných lokalit východního Českého středohoří)</i> . Cílem bylo vypracování záchranné dokumentace zámku po požáru z r. 2003, dokumentace staveb a prvků v areálu anglického parku a torza loveckého letohrádku v lesním areálu bažantnice na katastru obce Holany. Formou OPD byla zkoumána a dokumentována torzovitě dochovaná nástěnná freska č.2 v sále č.3 v 2. NP JZ křídla zámku. Dokumentovaná malba má, stejně jako další malby po obvodu sálu, přesah do 3. NP, které po požáru chybí; částečně jsou zachovány pouze stropní konstrukce 2. NP. Torza nástěnných maleb představují sochy apoštolů v nadživotní velikosti, komponované do iluzivní monumentální architektury antického chrámu, freska č. 2 představuje sv. Matouše. Fresku datujeme do vladštejské éry zámku mezi roky 1620-1634 a autorství připisujeme umělci s italským školením, který pracoval dle předlohy. Výsledky OPD se opírají o terénní průzkum, který proběhl v květnu 2019 a o plány stavebního zaměření objektu z let 1997-2001.	

Obsah tohoto díla je duševním majetkem autorů a jako takový je chráněn příslušnými zákony.

1. IDENTIFIKACE

Okolnosti realizace OPD	1.01	Operativní průzkum a dokumentace proběhly v souvislosti s připravovanou realizací revitalizace zámku. Výsledky OPD se opírají o terénní průzkum, který proběhl v květnu 2019, o plány stavebního zaměření objektu z let 1997-2001 a o srovnávací ikonografii.
Stav věci v době OPD	1.02	<p>Zkoumaný prvek se nachází v 2. NP JZ nároží zámku. Nyní objekt po požáru v roce 2003, kdy se zachovaly pouze obvodové zdi. Nové zastřešení je provizorní (dřevěný krov by mohl být do budoucna použitelný, ale není historický; plechová krytina je dočasná). Interiér byl požárem postižen zejména ve druhém NP a destrukce postupuje směrem nahoru – do třetího NP, druhotně dostavěného (datace neznámá), které celé chybí. Zachovány jsou pouze kovové a částečně dřevěné konstrukce stropů. Na nárožních věžích a v zadní části areálu jsou pouze okenní otvory, chybí okna; okna ze zadní části byla po požáru demontována a zabudována do přední části areálu za účelem zachování reprezentativního vzhledu průčelí (úprava organizována a realizována z aktivity kastelána p. Vinopala). Místnosti 2.NP byly očíslovány za účelem OPD dodatečně; podkladová výkresová dokumentace z r. 1997 je primárně zaměřena na rozvod vody, numeraci ani nomenklaturu místností neobsahuje.</p> <p>JZ nároží, strop 2.NP, sál č. 1, kde se nachází zkoumaný prvek: nepůvodní železné traverzy jsou prohnuté nebo jinak deformované. Dřevěné trámoví je ohořelé, zachováno místy kompletně, místy torzálně; bez sondáže nelze určit hloubku destrukce. Na obvodovém neodsazeném fabionu patrné stopy po původním rákosovém podhledu, přibíjeném kovanými křebíky přes drát na bednění z širokých prken. Z další nedatované mladší stavební úpravy jsou patrné pozůstatky vlnitého plechu, cementových desek a nosníku stropní konstrukce v severovýchodní části sálu.</p> <p>Na obvodových zdech se dochovala torza skupiny nástěnných maleb <i>al fresco</i> v kompozici soch a sloupů antického chrámu; u dokumentované fresky z ní patrný přízední polopilíř podpírající volutovou konzoli, která vynáší plintus skulptury. Sochy na malbách představují čtyři evangelisty s jejich hlavními atributy. Malby jsou zachovány zhruba do úrovně podlahy 3.NP, v dílčích torzech i ve 3. NP, přibližně do pasu evangelistů.</p> <p>Výrazné jsou stopy po nevhodném restaurátorském zásahu v 2: NP - materiálově a zpracováním nevhodný tmel prasklin a peků - hrubý povrch a jinobarevné stárnutí retuše.</p>

Podklady	1.03	Stavební zaměření z let 1997-2001. Digitální snímek katastrální + ortofotomapy – ČZUK. Digitální snímek katastrální mapy- ČZUK. Císařský povinný otisk stabilního katastru Čechy [05/2019] http://archivnimapy.cuzk.cz [2019] Indikační skica stabilního katastru –Zahrádky–1843 [05/2019], digitalizovaná http://archivnimapy.cuzk.cz [5/2019] Mapa III. vojenského mapování zaznamenává - 1938[05/2019] https://www.oldmapsonline.org/ Škola pro cizince . <i>Novinky.cz</i> [online]dne[cit. 2019-05-23].
Metody a techniky dokumentace	1.04	Vizuální průzkum. Verbální popis. Fotodokumentace. Jednosnímková fotogrammetrie.



Obr. 1 - Výřez ortofotomapy s vyznačenou polohou sledované části objektu.



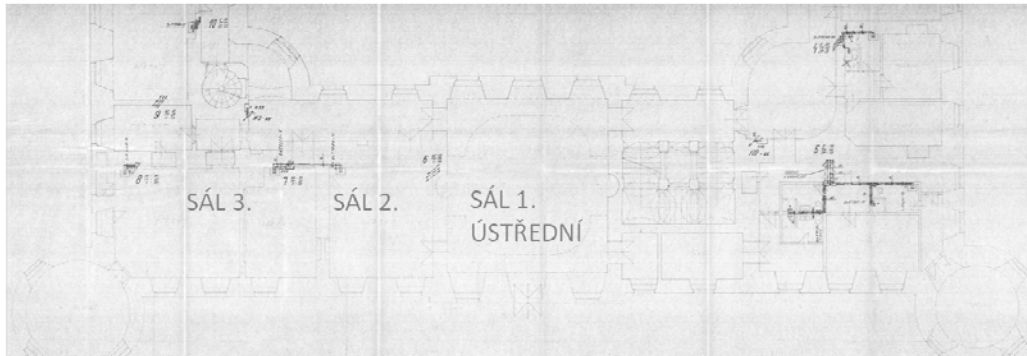
Obr. 2 -Výřez katastrální mapy obce *Zahrádky* s vyznačenou polohou sledované části objektu.

2. CHARAKTERISTIKY

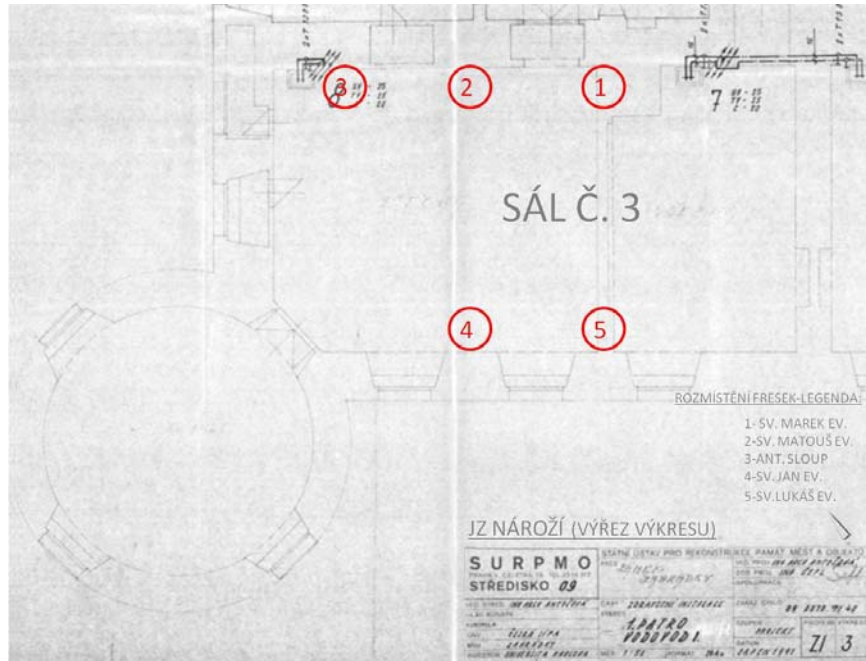
Poloha zkoumané věci	2.01	<ol style="list-style-type: none">1. Zkoumaná freska č.2 se nalézá v 2.NP na severní stěně severní obvodové zdi místnosti č. 3 vlevo vchodu do spojovací chodby.2. Souvislosti: Freska č. 2 vyobrazuje Sv. Matouše evangelistu, ostatní evangelisté jsou rozmístěni osově souměrně - do protějškových dvojic - po obvodu sálu, s pohledem otočeným k severozápadu do point de vue centrální hloubkové osy sálu. V ní též v jihovýchodní obvodové zdi sálu zazděný centrální vstup. Další torzo fresky v tomto sále je antický sloup.3. S freskou č. 2 sousedí zleva freska č. 3 se sloupem a zprava freska č. 1.
----------------------	------	--



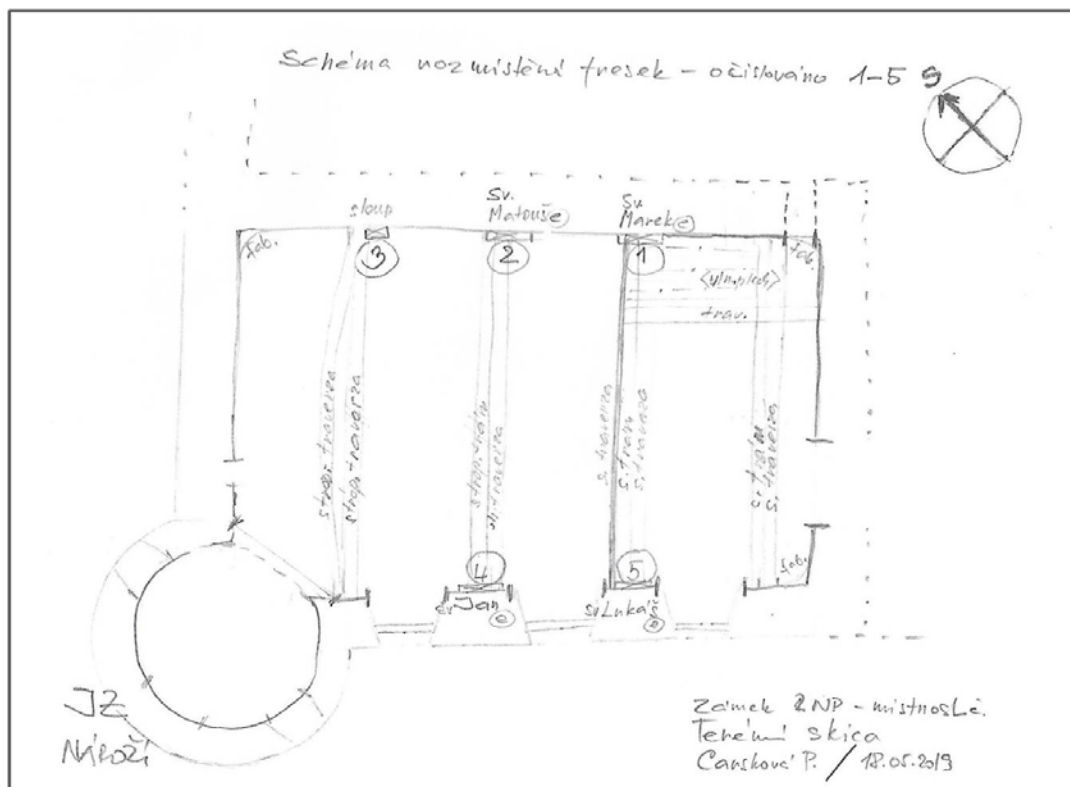
Zámek těsně po požáru v pohledu od severu, místo sálu č.3 vyznačeno směřovkou.
(foto 2.2.2003, převzato z Highslide JS)



Pracovní očíslování hlavních místností ve 2. NP jižního křídla zámku.

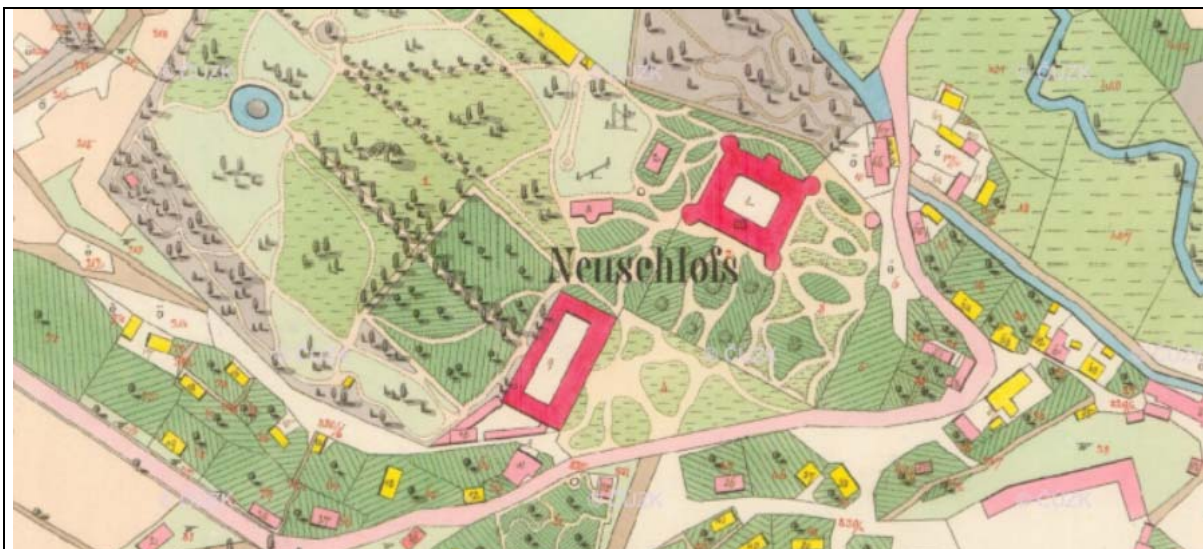


Sledovaný objekt č. 2 v sále č. 3 – plán rozmístění torz freskové výzdoby.

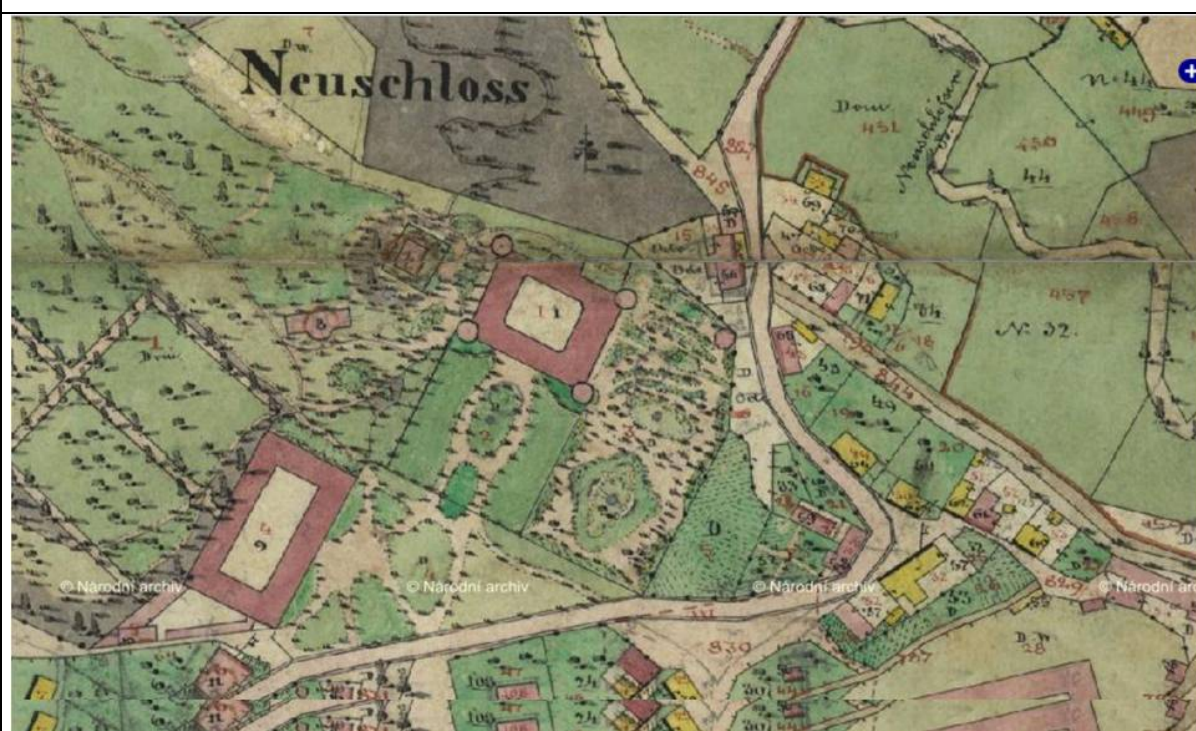


Terénní náčrt umístění torz freskové výzdoby v sále č. 3, ve 2. NP jižního křídla zámku.

Charakteristika zkoumané věci	2.02	Torzo nástěnné malby znázorňující apoštola evangelistu Matouše s jeho hlavním atributem-andělem.
Popis	2.03	<p>Jedná se o unikátní malbu al fresco resp. soubor torz freskové výzdoby sálu, zobrazující 4 evangelisty a antický sloup, komponované do monumentálního antického chrámu. Výzdoba je umístěna v 2. NP v bočním sále zámku, původně přesahujícím dvě patra, později předěleném trémovým stropem. Zkoumaná freska evangelisty Matouše stejně jako ostatní evangelisté se zachovala v torzu, zhruba do úrovně pasu. Vyobrazení Sv. Matouše tak končí přibližně 0,4 m pod traverzami vloženého stropu. Nedochovaná část přesahovala do 3. NP, kde se malba patrně nedochovala.</p> <p>Evangelista stojí na soklu antického sloupu před sloupem v kontrapostu s levou nohou nakročenou dopředu, u ní stojí na špičkách anděl zobrazený jako putti, stojící zleva a natočený zády k pozorovateli. Putti je zachován po úroveň hlavy, kde je však freska porušená a malba hlavy se nedochovala. Patrná je pouze levá paže vzpínající se k evangelistovi. Obě postavy jsou vyvedeny v odstínech pískové barvy. Evangelista je oděn do volného splývavého řaseného roucha s podélnými a příčnými lemy, připomínajícím dalmatiku. Evangelista si nad nakročenou nohou přizdvihuje roucho, které vytváří záhyby. Sloup za ním patrně stojí v nice, má kanelovaný pískovo-zelený dřík s vloženými píšťalami, torus, vysokou patku; stojí spolu s evangelistou na plintu postaveném na stylobatu. Konkávně a konvexně prolamovanou římsou zakončený stylobat tvoří téměř 2/3 fresky a vytváří mohutný podstavek iluzivního sousoší. Podstavek je červeno-pískový, má vlastní dřík a stojí na nižším soklu, vztyčeném z úrovně terénu. Šedý sokl imitující mramor lze vzhledem ke sloupovitému vzhledu podstavku považovat také za patku sloupu, římsu pak za konzolu. Tu vynáší volutový rolwerk se <i>zlatým</i> (zde okrovým) pletencem uprostřed, která markýruje čabraku s trojúhelníkovými zvonečky. Spodní lem čabraky je střížen do tvaru segmentového odsazeného oblouku. Červené pole čabraky imituje látku, která podkládá <i>zlaté kování</i> ve tvaru akantu se skládaným trojlistem. Kartuš, která opisuje tvar čabraky, je zelená, završená je rolwerkem, který naznačuje, že malba imituje kožený materiál. Spodní část fresky, do 1/3 její výšky, je perforovaná pekováním, druhotně zatmeleným.</p> <p>Nad úrovní překladů stropu jsou patrná další torza nástěnných maleb shodné technologie a barevnost, zakončená však orámováním, která byla pravděpodobně součástí těžce nástěnné výzdoby sálu. resp. jejím pokračováním. Malba je buď překryta vrstvou omítky, pravděpodobněji ale nezůstala zachována, protože výše zmíněný restaurátorský zásah ji neodhalil.</p> <p>Dle použité technologie, barevnosti, tvaru prvků a jejich dynamiky, kompozice maleb a dispozice sálu, které ukazují na využití principu kulísového natočení malby uspořádání jejích prvků do formy barokního kukátkového divadla lze freskovou výzdobu zařadit do období přelomu renesance a raného baroka. Fresku datujeme do vládky Vladětejské éry zámku mezi roky 1620-1634 a autorství připisujeme umělci s italským školením, který pracoval dle předlohy.</p>



Císařský otisk indikační skici stabilního katastru z roku 1843.



Indikační skica stabilního katastru zaznamenává situaci od roku 1843 do roku 1877.

Dílčí části a detaily	2.04	Podkladová omítka sestává z podhozu a stáčené lícové vrstvy. Předrytí kontur fresky. Barevná malba <i>al fresco</i> . Pekování malby a omítky. Krycí omítky. Restaurátorské omítkové plomby. Restaurátorská retuš malby.
Rozměry věci	2.05	Rozměry je možné odečíst z měřičských snímků.
Materiál	2.06	Nástěnná malba <i>al fresco</i> do vápenné omítky.

Doklady stavebních postupů	2.07	Na severní stěně sálu patrný spáry po původních oknech, které jsou v ose oken jižní stěny; fresky dle poměrového odhadu přesahovaly dvě patra a dokladují mladší vložení stropu a výstavbu 3.NP; reliкty neodsazeného fabionu v koutech a drátů z rákosového podhledu možno uvažovat o dvojí úpravě stropu, přičemž první zásah je klasicistní, druhý zásah nedávný (asi před 50 lety), což dokladuje také materiál doplněný po obvodu fabionu (unifikované dlaždičky s lesklou lazurou a duté cihly); železné traverzy a vlnitý plech stropu také patrně souvisí s úpravou zámku na školící centrum pro zahraniční studenty.
Povrchové úpravy	2.08	Stopy po neodborném restaurátorském zásahu, kdy peky zasahující až do podkladové vrstvy omítky pod freskou byly zatmeleny nevhodným nesourodým materiálem a mají nyní od líce fresky rozdílnou povrchovou strukturu a barevnost.
Stopy funkce	2.09	<ul style="list-style-type: none"> • Vzhledem k předchozímu nálezu byla původním účelem sálu s freskami barokní kaple. • Dle stavebních plánů z r. 1997 pro zakres vodovodu je sál číslo 3. rozdělen na 2 části a na plánu je zřejmý popis „účetní 1“, „účetní 2“. • Funkce mezi těmito období nebyla dohledána.



Mapa III. vojenského mapování zaznamenává stav z r. 1938.

Historický kontext	2.11	<p>První zmínka o objektu je k roku 1547, kdy byl středověkým sídlem Vartenberků; barokně přestavěn v 1. třetině 17. století Albrechtem z Valdštejna na čtyřkřídlý zámek s okrouhlými věžemi v rozích; stavitelem nejpravděpodobněji italský mistr. Po zavraždění Albrechta roku 1634 zámek připadl jeho manželce a pak dceři Marii Elišce. Ta se provdala za hraběte Rudolfa Kounice. Kounicům patřil do roku 1897, kdy vymřeli po meči.</p> <p>V 50. letech 20. stol. byl zámek zestátněn. V prosinci 1967 zde došlo k otevření fakulty Univerzity 17. listopadu v Zahrádkách. Středisko sloužilo komunistickému režimu k získávání studentů ze zemí Třetího světa. Univerzita v roce 1974 zanikla a středisko v Zahrádkách převzala Univerzita Karlova, která zde vzdělávala zahraniční studenty až do roku 1992.</p>
---------------------------	------	--

Závady	2.11	Freska neodborně restaurována. Pekování zatmelené neshodným materiálem, dnes degradovaným. Stěna, na které se freska nachází, nese stopy po stékající vodě – následek hašení požáru. Praskliny omítky, místy omítka zcela chybí.
---------------	------	--

3. VYHODNOCENÍ

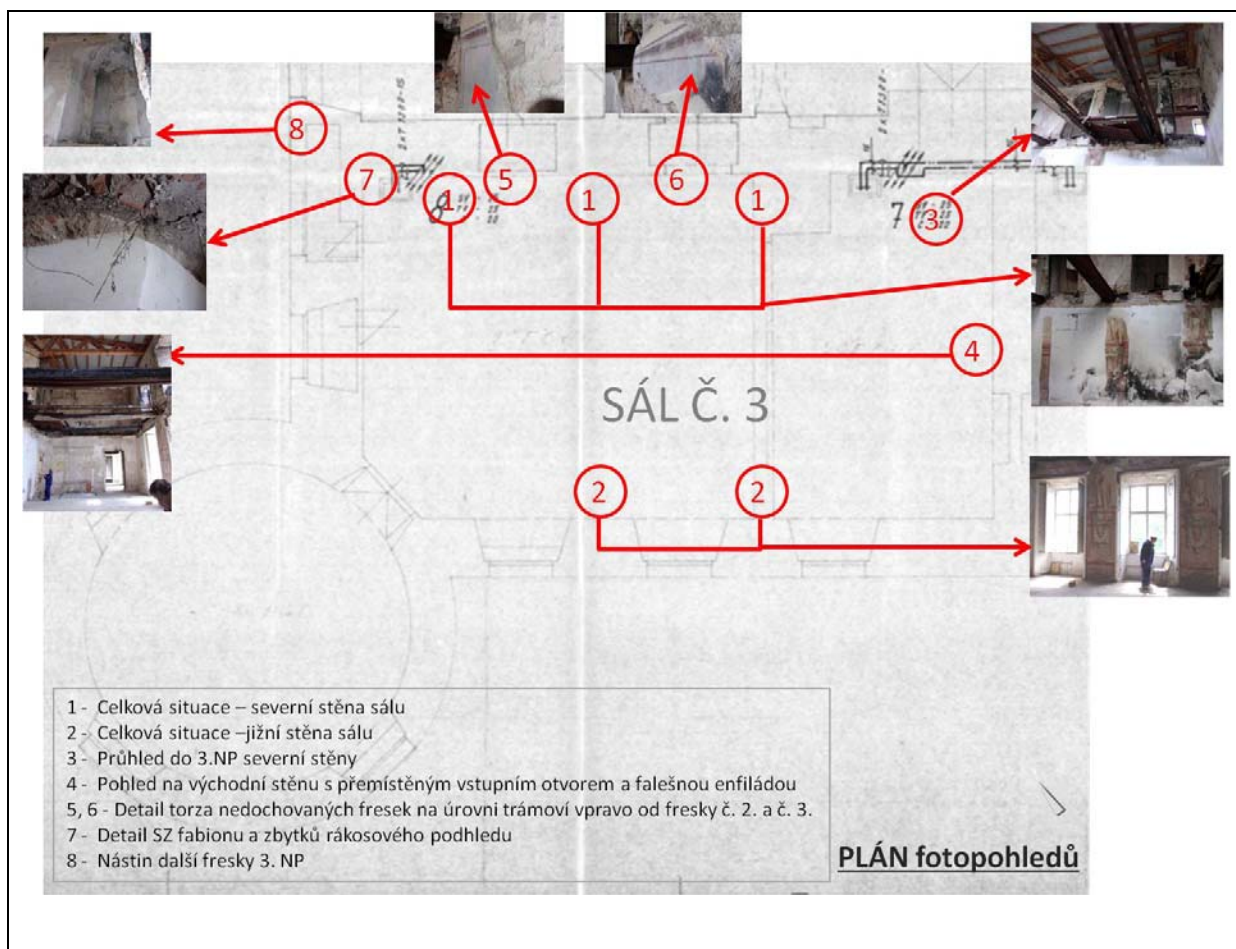
Interpretace a souvislosti zkoumané věci	3.01	Nástěnná malba <i>al fresco</i> zakomponovaná do skupiny dalších fresek sálu, které jsou ve vzájemné vazbě v antikizujícím vyobrazení a postavení vytvářejícím iluzi chrámu. Vzhledem ke kompozici torzálních fresek a fragmentu fresky s orámováním mezi freskou č. 2 a č. 1. nahoře, lze předpokládat, že sloupů bylo po obvodu symetricky rozmístěno více a byly vždy umístěny mezi evangelisty a po jejich bocích. Souvislosti: Vzhledem k nelogickému umístění dvoukřídlých dveří, které jsou v rovině <i>nepravé enfilády</i> bylo PhDr. Podroužkem Ph.D. z CDDKD FF UJEP v Ústí n. L. uvažováno o jiné původní dispozici sálu, což se následně potvrdilo. Na zdi sousedního sálu č. 2, kde odpadla omítka, jsou patrné stopy dodatečného zazdění centrálního dveřního otvoru. Původní uspořádání sálu tedy vycházelo z renesančního principu kukátkové perspektivy, která se prosazuje v baroku ve formě <i>kukátkového divadla</i> . Fresku datujeme do vladštejské éry zámku mezi roky 1620-1634 a autorství připisujeme umělci s italským školením, který pracoval dle předlohy.
Hodnocení a navrhované řešení	3.02	Jedná se o unikátní fresku resp. soubor torz fresky z přelomu renesance a baroka. Navrhujeme fresky zachovat v torzálním stavu; zrekonstruovat sál, ale ponechat ho v jeho původní výšce, neobnovovat rákosový strop s neodsazeným fabiónem. K odpovědnému vyhodnocení a rozhodnutí o prezentaci fresky je třeba zpracovat její elektronickou modelovou rekonstrukci - digitální model je třeba vytvořit na základě odborných znalostí o stylovém zobrazování, předlohách a analogiích pro inkriminovaném časovém období.

4. DOPORUČENÍ

Doporučení pro péči	4.01	1. Stavební rekonstrukce s ohledem na původní funkci sálu/sálů 2.NP v rámci obnovy celého objektu po požáru s podmínkou neobnovení mladšího stropu ve 2.NP. 2. Nové odborné restaurování fresek licencovaným restaurátorem.
Doporučení pro další průzkumy	4.02	• Restaurátorský průzkum se sondáží omítkových vrstev stěn sálu č. 3, kde se nacházejí fresky.
Doporučení pro orgány památkové péče	4.03	• V rámci celkové revitalizace zámku odborně zrestaurovat / zakonzervovat unikátní fresky sálu č. 3 ve 2.NP.
Doporučení pro vlastníka objektu	4.04	• Vytvořit projekt celkové stavební obnovy a revitalizace areálu zámku a v jeho rámci využít sál č. 3 nejlépe jako kapli či alespoň profánní společenský sál.

5. PŘÍLOHY

<p>Fotodokumentace P. Carsková, 2019</p>	<p>5.02</p>	<p>00 - Plán s fotopohledy. 01 - Celková situace – severní stěna sálu. 02 - Celková situace – jižní stěna sálu. 03 - Průhled do 3.NP, severní stěna. 04 - Pohled na východní stěnu s přemístěným vstupním otvorem a nepravou enfiládou. 05, 06 - Detail torza fresky na úrovni trámů vpravo od fresky č. 2. a č. 3. 07 - Detail SZ fabionu s relikty rákosového podhledu. 08 - Nástin další fresky 3. NP. 09 - Měřický snímek fresky č. 2. 10 - Měřický snímek fresky č. 2 s barevnou korekcí.</p>
---	-------------	--





01



02



03



04



05



06



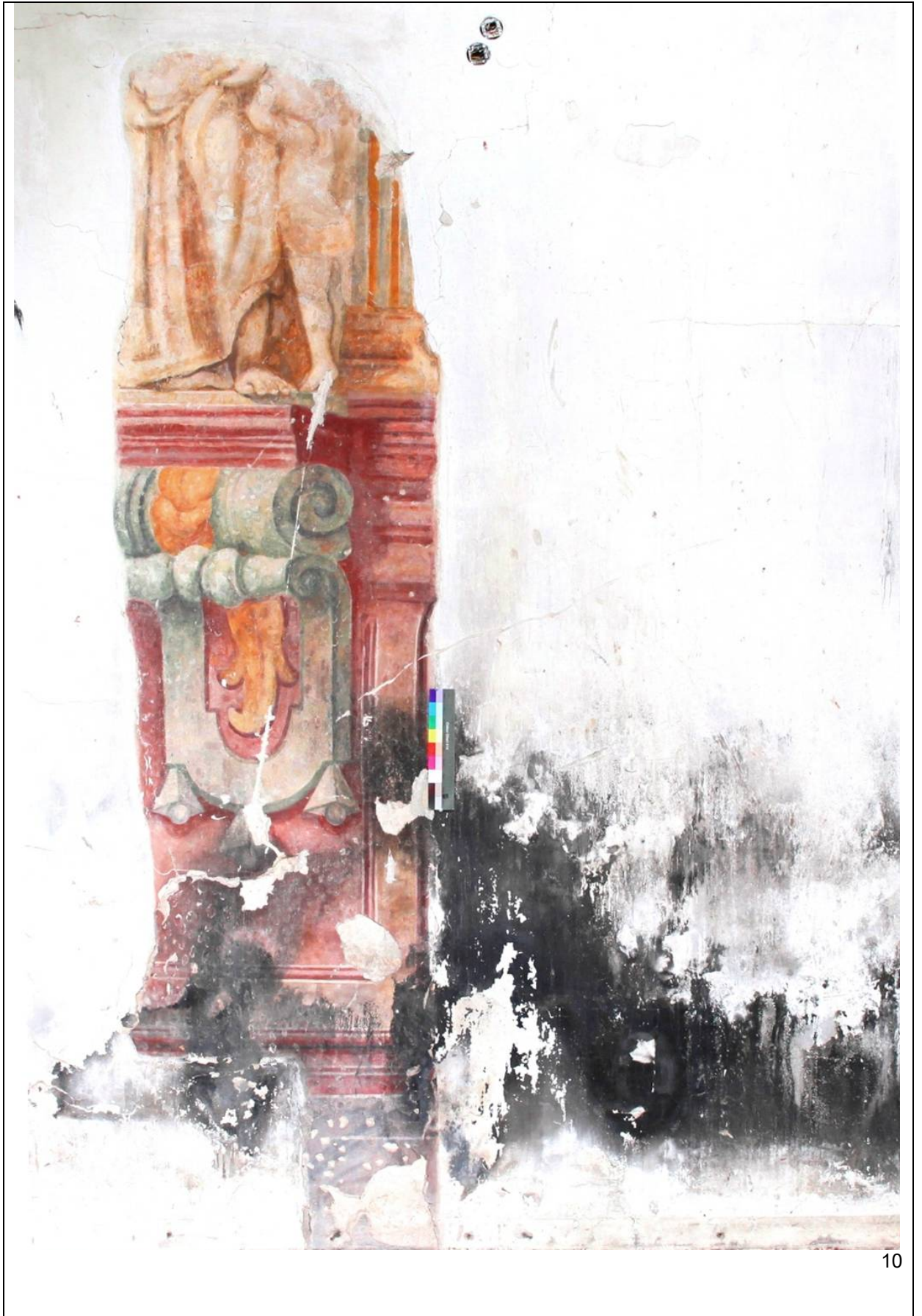
07



08



09



10

Souhrnná výzkumná zpráva
Operativní dokumentace a průzkum historické stavby (OPD)
Elaborát nálezové zprávy (NZ OPD)

WWW: <<http://www.npu.cz/pp/pridruz/opd/metodika/nz/nz050216/>>

Evidenční list

NÁLEZOVÁ ZPRÁVA OPD	
Lokalita / Obec [číslo obce] / Část obce Nový zámek / Zahrádky / Zahrádky [562246]	Okres [LAU 1] / Kraj [CZ-NUTS] Česká Lípa [CZ0511] / Liberecký [CZ051]
Objekt označení / funkce / druh objektu č.p. 1 / zámek / stavba, budova	Katastrální území [číslo k.ú] Zahrádky u České Lípy [683124]
Vlastník Universita Karlova Adresa Ovocný trh 560/5, Staré Město, 11000 Praha 1	Parcela Výměra st.p. 46 18341 m² Nadmořská výška 280 m n. m.
Typ ochrany objektu: kulturní památka rejstř. č. ÚSKP 27899/5-3402 zámek Plošná ochrana rejstř. č. ÚSKP: 2386 Krajinná památková zóna Zahrádecko	Souřadnice GPS N / E 50°38'08.22" N / 14°31'28.50" E
IdReg 139170 PaGIS 730665 Pomocná identifikace součásti č.p. 1	Souřadnice PaGIS Y / X 727256,26 / 983603,18
Zkoumaná část objektu / Prvek Místnost č. 3 ve 2. nadzemním podlaží jižního křídla u JZ nárožní věže / torzo fresky č. 04	
Název akce v rámci níž proběhla operativní dokumentace a průzkum/ Název NZ OPD Studentská odborná desetidenní praxe 2019 (KHI/ODP) / Zahrádky u České Lípy, zámek - malba al fresco č.4, sv. Jan Evangelista	
Zpracoval (autor, instituce) Lukáš Beran, Kamil Podroužek, KHI FF UJEP	Datum akce / Datum vydání NZ OPD 18. 5. 2019 / 8. 7. 2019
Označení NZ (ev. č. v archivu zpracovatele) OPD-04-05-2019	Místo uložení originálu NZ CDDKD FF UJEP v Ústí n. L.
Zadavatel OPD (osoba, instituce) PhDr. Kamil Podroužek Ph.D. KHI FF UJEP v Ústí n. L.	Počet stran textu / Počet listů příloh 3 / 3

Charakteristika výsledků / Anotace

Operativní průzkum a dokumentace proběhly v rámci projektu FF UJEP *Hortus Montium Mediorum* (Dokumentace, výzkum a prezentace kulturního dědictví vybraných lokalit východního Českého středohoří). Cílem bylo vypracování záchranné dokumentace zámku po požáru z r. 2003, dokumentace staveb a prvků v areálu anglického parku a chátrajícího loveckého letohrádku v lesním areálu bažantnice na katastru obce Holany.

Nový zámek byl postaven Kateřinou z Vartenberka v letech 1547 – 1550. Po Bílé hoře zámek koupil Albrecht z Valdštejna a nechal ho přestavět do raně barokní podoby. Ve 20. letech 19. století dostal objekt empírovou podobu. Dokumentovaná malba v sále č. 3, 2. NP JZ křídla zámku je součástí souboru dochovaných fragmentů někdejší výzdoby sálu, jehož původní funkce není známa. Nachází se ve druhém nadzemním podlaží, které bylo požárem v roce 2003 zásadně poškozeno. Oheň odkryl starší malby na zdech, které jsou poškozené ohněm a vodou při hašení požáru. Jedná se o torzo nástěnné fresky, označené č. 1, dochované v sále č. 3, 2. NP JZ křídla zámku, které představuje sochu sv. Jana Evangelisty. Dokumentovaná malba přesahuje do 3. NP, výrazně zasaženého požárem. Je součástí konvolutu torz freskové výzdoby místnosti. Torza nástěnných maleb soch a sloupů jsou komponovaná do antického chrámu. Dle směru do kterého jsou motivy fresky v principu sbíhavé perspektivy otočeny k point de vue v hloubkové centrále prostoru, ve kterém se nacházel patrně oltář, se v místnosti uplatňovala dispozice kukátkového divadla. Raně barokní fresku datujeme mezi roky 1620 – 1634 a prostor interpretujeme jako zámeckou kapli.

OPD vychází z výsledků terénního průzkumu z května 2019 a plánů stavebního zaměření objektu z let 1997 – 2001.

Obsah tohoto díla je duševním majetkem autorů a jako takový je chráněn příslušnými zákony.

1. IDENTIFIKACE

Okolnosti realizace OPD	1.01	OPD se uskutečnil v rámci studentské odborné praxe v souvislosti s připravovanou celkovou revitalizací zámku.
Stav věci v době OPD	1.02	Stav fresky je poznamenán požárem, který zachvátil budovu zámku v lednu roku 2003. Zcela zničena byla střecha a většina stropů druhého nadzemního podlaží, ve kterém se malba nachází. Patrné jsou stopy po padajícím ohořelém trámu a stékající vodě. V současnosti je objekt zámku provizorně zastřešen, nadále však dochází k degradaci pigmentace a degradaci malby.
Podklady	1.03	Stavební zaměření zámku z roku 1997, sbírka správy zámku, sine pag. Marie Heroutová – Olga Novosadová, <i>Zámek v Zahradkách (okres Česká Lípa)</i> , stavebněhistorický průzkum, rkp. SÚRPMO Praha, 1985. Kopie půdorysu 2. NP v SHP zámku, ing. Vladimír Stodola, sbírka správy zámku, sine datto, sine pag. Digitální snímek katastrální mapy, ČZUK, 2017.
Metody dokumentace	1.04	- vizuální průzkum - verbální popis - fotodokumentace - jednosnímková fotogrammetrie

2. CHARAKTERISTIKY

Poloha zkoumané věci	2.01	Zkoumaná malba se nachází ve druhém nadzemním podlaží jižního křídla zámku v sále přiléhajícím k jihozápadní nárožní věži. Je umístěna na severní stěně jižní zdi sálu mezi první a druhou okenní osou směrem od věže.
Charakteristika zkoumané věci	2.02	Torzo nástěnné malby znázorňující evangelistu sv. Jana.
Popis	2.03	Jedná se o jeden z fragmentů maleb zachovaných v dolní části sálu pod jeho dodatečným přepatrováním. Jsou provedeny technikou al fresco na základní podhoz (intonaco bianco) a lícovou stáčenou malovanou vrstvou (intonaco colorito). Fresky byly v minulosti překryty vrstvou omítky, později obnaženy a restaurovány. Pekování lícové vrstvy omítky zaplnily plomby, které byly dobarveny. K zachovaným částem byla dotazena nová omítka. Plomby jsou dnes již z části opadané, pigment neodpovídá odstínům původní malby. Zobrazena je zde iluzivní architektura a postavy evangelistů, které lze identifikovat podle jejich charakteristických atributů. Vznik maleb lze nejspíše zařadit do období raného baroka. Zkoumaná freska představuje sv. Jana Evangelistu. Postava dochovaná zhruba do výšky pasu je zahalena našasenou splývavou draperií. Stojí na konzole vybíhající z kamenného soklu. U nohou evangelisty je patrný orel, na druhé straně pak část sloupu tušeného antického chrámu. Konzola lemovaná ozdobnou římsou je vynášena volutovou podporou, pod kterou se nachází čabraka s trojlistem v červeném poli zakončená segmentovým odsazeným oblounem se třemi zvonečky (kapkami). Barevnost iluzivního architektonického prvku imituje červený, šedý a bílý mramor.

Dílčí části a detaily	2.04	- podkladová omítka z podhozu (intonaco bianco) a stáčené lícové barevné vrstvy (intonaco colorito), - předrytí kontur malby al fresco, - pekování, - krycí omítky, - restaurátorské omítkové plomby, - restaurátorská retuš malby.
Rozměry věci	2.05	Rozměry lze odečíst z měřičských snímků.
Materiál	2.06	Nástěnná malba al fresco do vápenné omítky.
Doklady stavebních postupů	2.07	Vzhledem k měřítku malby je zřejmé dodatečné novodobé přepatrování sálu. Předrytí kontur malby al fresco do vlhké omítkové vrstvy intonaco colorito.
Povrchové úpravy	2.08	Freska byla v minulosti překryta vrstvou omítky, později obnažena a neodborně restaurována. Pekování zaplnily plomby, které byly dobarveny. Plomby jsou dnes již z části opadané, pigment neodpovídá odstínům původní malby.
Stopy funkce	2.09	Freska je součástí původní výzdoby prostory, která mohla sloužit jako kapse.
Historický kontext	2.11	Zámek z poloviny 16. stol. byl do barokní podoby přestavěn Albrechtem z Valdštejna mezi lety 1620-1634. K menším úpravám došlo v 70. letech 18. stol. a 20. letech 19. stol. Po 2. světové válce byl zámek zestátněn, sloužil jako domov mládeže a středisko jazykové přípravy zahraničních studentů. V roce 2003 vyhořel.
Závady	2.11	Freska byla neodborně restaurována. Pecky byly zatmeleny nevhodným materiálem, který je dnes zčásti opadaný. Pigment neodpovídá odstínům původní malby. Na malbě jsou též patrné stopy po požáru a hašení (sazová stopa padajícího trámu, stékající voda).

3. VYHODNOCENÍ

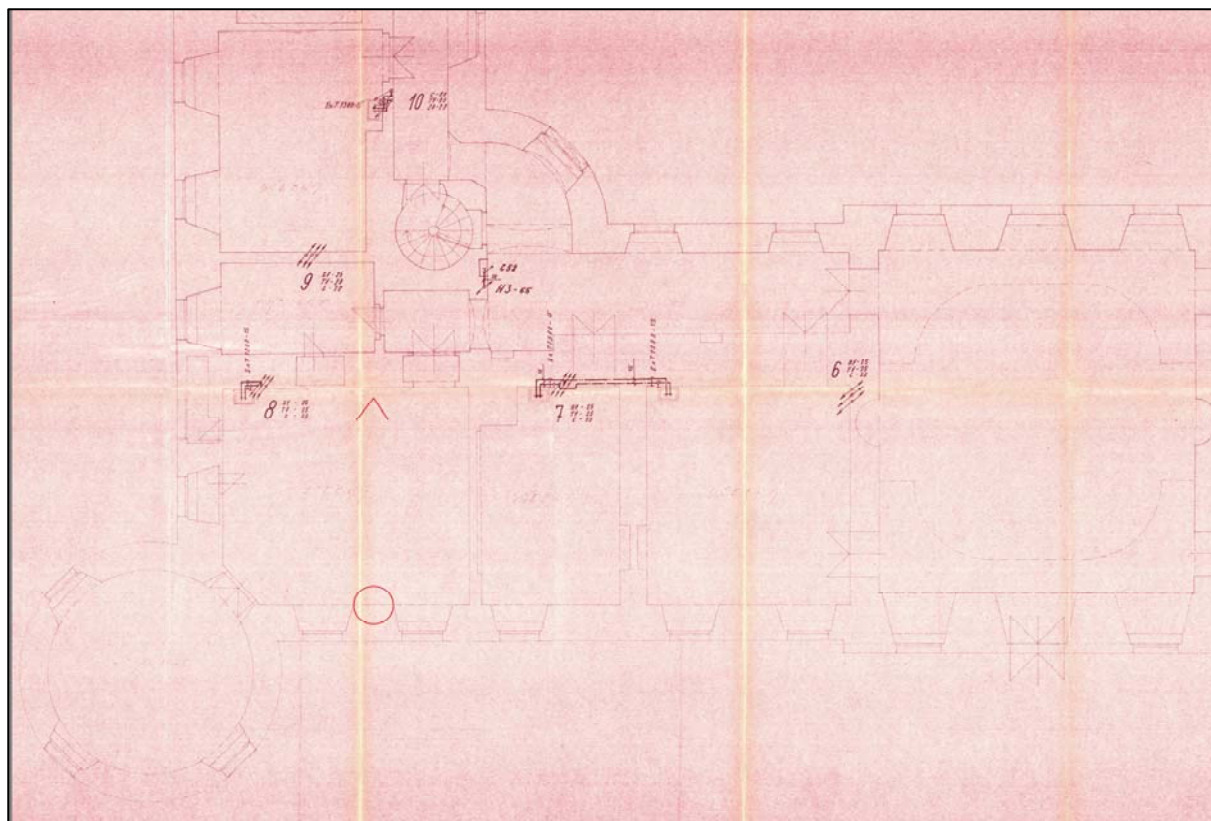
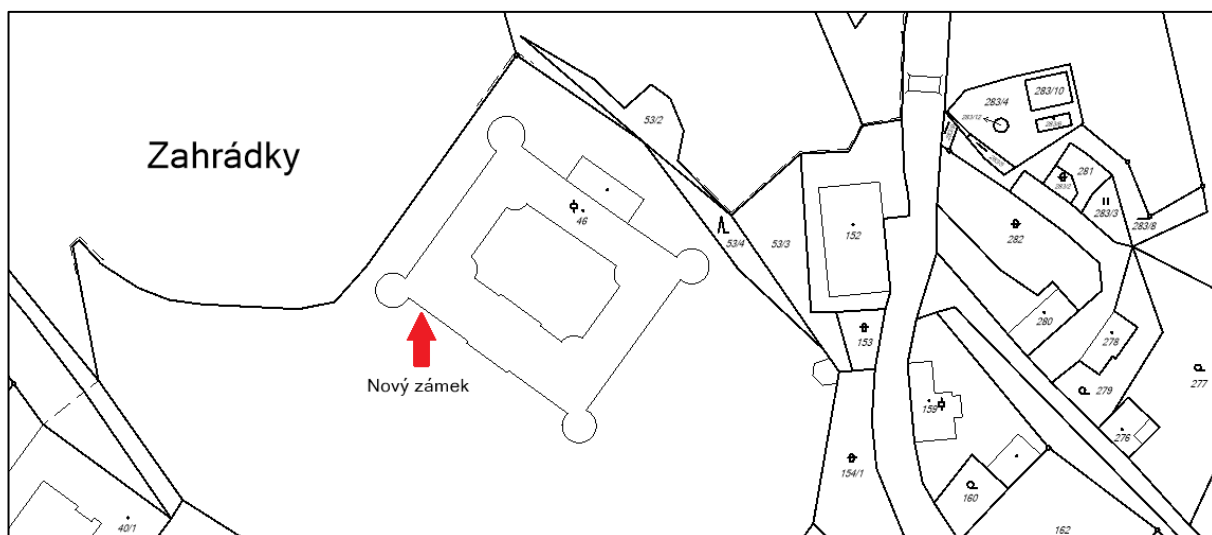
Interpretace zkoumané věci	3.01	Freska je spolu s dalšími fragmenty součástí původní výzdoby sálu zobrazující postavy evangelistů v prostředí architektury antického chrámu.
Hodnocení a navrhované řešení	3.02	Jedná se o cennou malbu z období raného baroka. Navrhovaným řešením je odborné restaurování a konzervace v dochovaném torzálním stavu spolu s rekonstrukcí sálu bez obnovy dodatečného klasicistního přepatrování.

4. DOPORUČENÍ

Doporučení pro péči	4.01	Stavební rekonstrukce objektu, odborné restaurování fresek.
Doporučení pro další průzkumy	4.02	Restaurátorský průzkum a sondáž omítkových vrstev stěn sálu.
Doporučení pro orgány památkové péče	4.03	Odborné restaurování a konzervace maleb, provedené v rámci koncepce celkové obnovy areálu zámku.
Doporučení pro vlastníka objektu	4.04	Vytvořit koncepci revitalizace zámku a z ní vyplývající projekt celkové stavební obnovy zámku.

5. PŘÍLOHY

Dokumentace	5.01	01 - vyznačení umístění malby na výřezu z katastrální mapy. 02 - umístění fresky a stanoviště focení na výřezu z půdorysného plánu – 2. NP v JZ nároží zámku. 03 - celkový pohled na torza č. 05 a č. 04 fresky. 04 - celkový pohled s barevnou škálou. 05 - výřez s barevnou škálou 06 - měřický snímek výřezu. 07 - měřický snímek celku. 08 - digitální snímek kopie půdorysu 2. NP zámku, 2007.
-------------	------	--





03



04



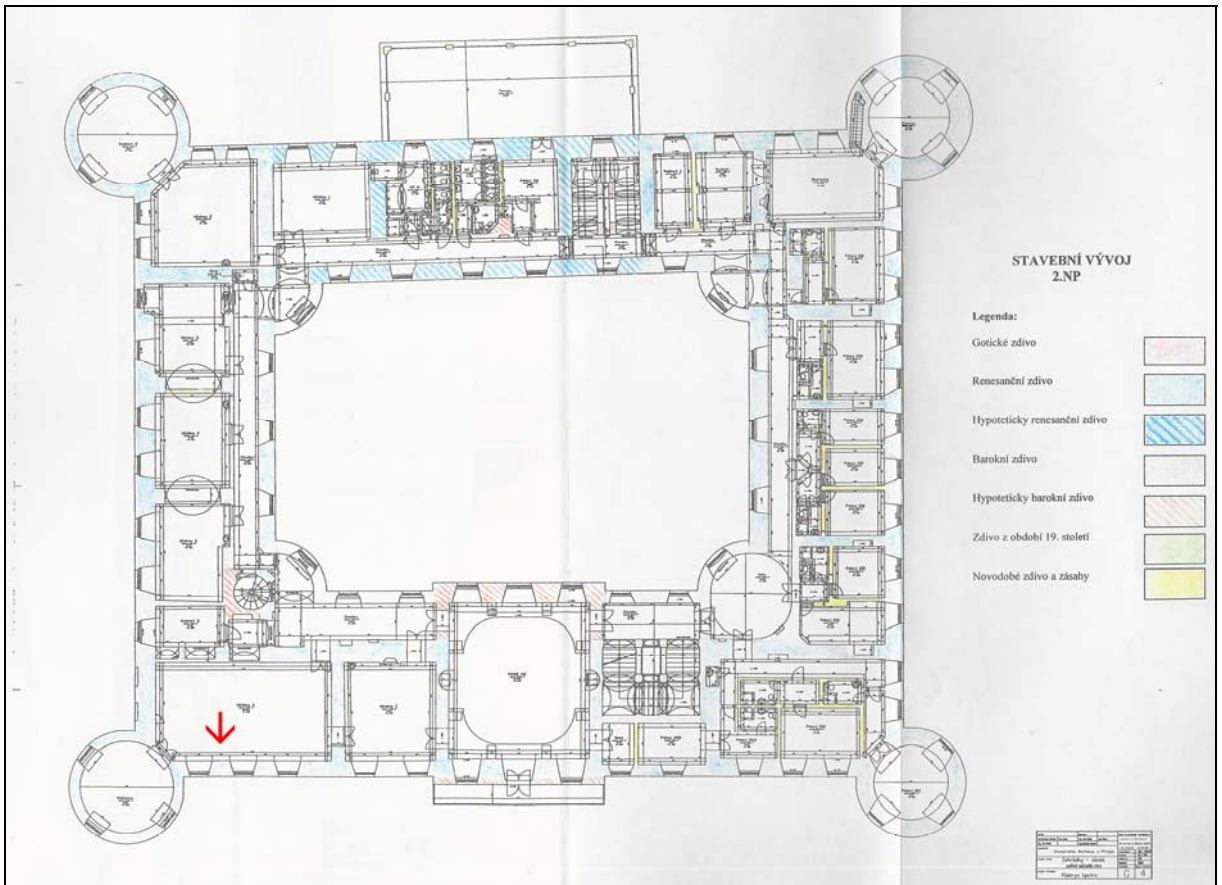
05



06



07



08

Souhrnná výzkumná zpráva
Operativní dokumentace a průzkum historické stavby (OPD)
Elaborát nálezové zprávy (NZ OPD)

Elektronická verze NZ OPD:

Přístup k metodice OPD: <http://www.npu.cz/pp/pridruz/opd/metodika/nz/nz050216>

Evidenční list

NÁLEZOVÁ ZPRÁVA OPD	č.
Lokalita / Obec [číslo obce] / Část obce Zahrádky / Zahrádky [562246]	Okres [LAU 1] / Kraj [CZ-NUTS] Česká Lípa [CZ0511] / Liberecký kraj [CZ051]
Objekt označení / funkce / druh objektu č.p. 1 / zámek / stavba, budova	Katastrální území [číslo k.ú] Zahrádky u České Lípy [790273]
Vlastník Univerzita Karlova adresa: Ovocný trh 560/5, Praha 1	Parcela Výměra st.p.č. 46 18341 m² Nadmořská výška 280 m n. m.
Typ ochrany objektu: kulturní památka rejstř. č. ÚSKP: 27899/5-3402, zámek Plošná ochrana: Krajinná památková zóna Zahrádecko , rejstř. č. ÚSKP: 2386	Souřadnice GPS N / E 50°38'08.24"N / 14°31'29.42"E
IdReg 139170 PaGIS 730665 Pomocná identifikace součásti k čp. 1	Souřadnice PaGIS X / Y 983612.54 / 727244.23
Zkoumaná část objektu / Prvek 2.NP, vstupní sál, SV stěna / malba al secco, č. artefaktu 6	
Název akce v rámci níž proběhla operativní dokumentace a průzkum / Název NZ OPD Studentská odborná praxe, (KHI/ODP) / Zámek Zahrádky – malba al secco v hlavním sále	
Zpracoval (autor, instituce) Jiří Kubánek, Kamil Podroužek, KHI FF UJEP	Datum akce / Datum vydání NZ 19. 05 .2019 / 05. 06. 2019
Označení NZ (ev. č. v archivu zpracovatele)	Místo uložení originálu NZ CDD KD FF UJEP v Ústí nad Labem
Zadavatel OPD (osoba, instituce) PhDr. Kamil Podroužek Ph.D., KHI FF UJEP Ústí nad Labem	Počet stran textu / Počet listů příloh 4 / 5
Charakteristika výsledků / Anotace	
<p>Operativní průzkum a dokumentace proběhly v rámci projektu NAKI FF UJEP: <i>Hortus Montium Mediorum</i> (Dokumentace, výzkum a prezentace kulturního dědictví vybraných lokalit východního Českého středohoří). Cílem bylo vypracování záchranné dokumentace zámku po požáru z r. 2003, dokumentace staveb a prvků v areálu anglického parku a chátrajícího loveckého letohrádku v lesním areálu bažantnice na katastru obce Holany.</p> <p>Zámek, v jehož hlavním sále ve 2. NP jižního křídla se nalézá sledovaný artefakt, byl postaven v rozmezí 1547 – 1550 a zadavatelem stavby byla Kateřina z Vartemberka. Po Bílé hoře zámek získal Albrecht z Valdštejna a nechal ho přestavět do barokní podoby. K dalším přestavbám došlo v 70. letech 18. století a ve 20. letech 19. století, kdy dostal klasicistní a následně empírovou podobu. Roku 2003 zámek vyhořel, požár zachvátil 2.NP a podkroví.</p> <p>Malby ve 2.NP byly poničeny požárem, požár ale odhalil i starší výmalby v místnostech jižního křídla.</p> <p>Zkoumaný prvek – malba al secco na pravé špaletě okna ve vstupním sále 2.NP v jižním křídle zámku se dochovala za mladším deštěním. Malby na ostatních špaletách oken směřujících do nádvoří jsou formálně podobné, ale nejsou vizuálním průzkumem čitelné. Ve špaletách oken otočených do hlavního, jižního průčelí, nejsou ani patrné. Malba má tvar medailonku s rokokovým zavlnutým akantovým listem ve vrcholu a motivem krajiny, patrně v technice malby chairoscuro.</p> <p>Výsledky OPD se opírají o terénní průzkum, který proběhl v květnu 2019 a o plány stavebního zaměření objektu z let 1997-2001.</p>	

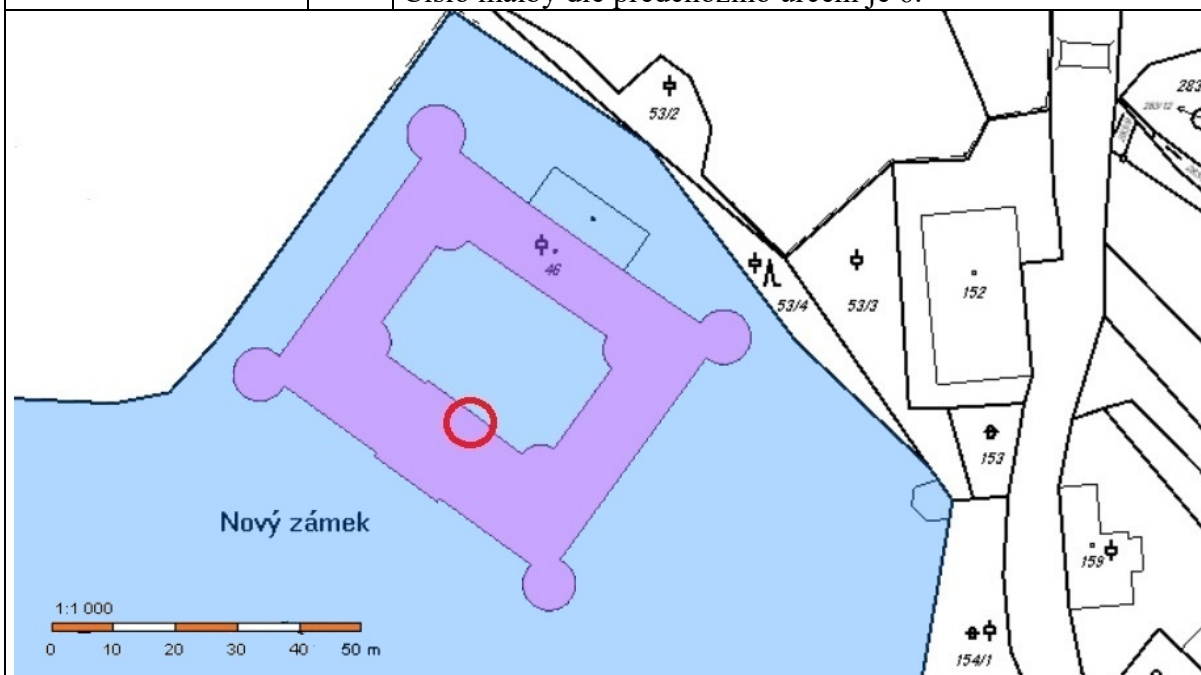
Obsah tohoto díla je duševním majetkem autorů a jako takový je chráněn příslušnými zákony.

1. IDENTIFIKACE

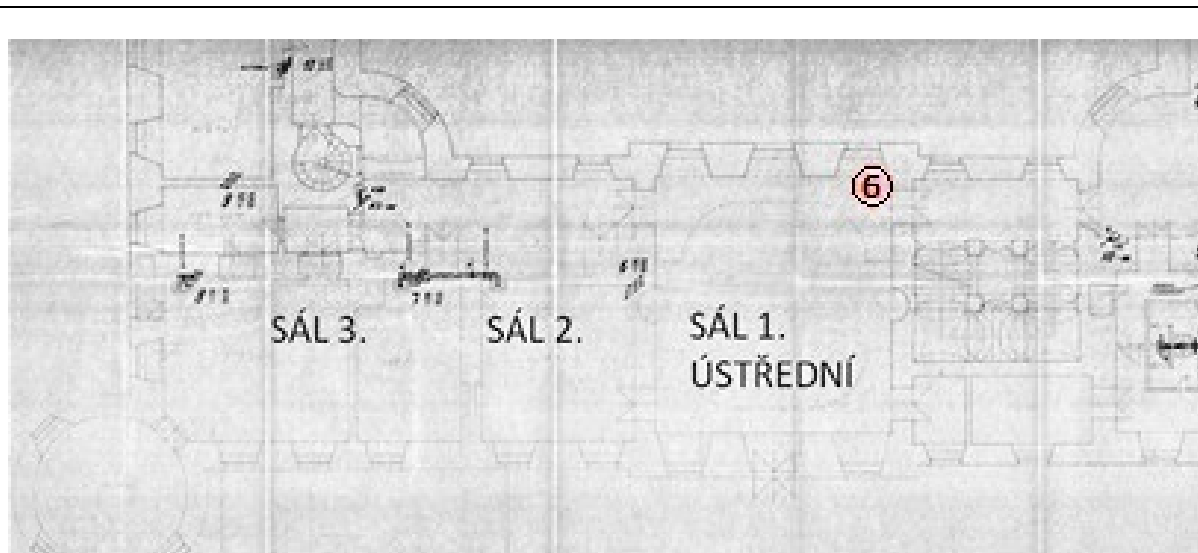
Okolnosti realizace OPD	1.01	Operativní průzkum a dokumentace proběhly v souvislosti s připravovanou realizací revitalizace zámku. Výsledky OPD se opírají o terénní průzkum, který proběhl v květnu 2019 a o plány stavebního zaměření objektu z let 1997-2001.
Stav věci v době OPD	1.02	Zámek je v současné době ve stavu ohrožené památky. Místy chybí tabule výplní otvorů, objekt má provizorní zastřešení, které má primární účel zabránit vnikání vody do konstrukcí zámku. Při požáru z roku 2003 byly malby vystaveny ohni, následně vodě a vysušení. Malby byly malovány způsobem al secco a v současné době se značně drolí, práškovatí a ztrácejí pigmentaci. Střešní konstrukce je provizorní a chybějící strop mezi 2.NP a způsobuje, že ptačtvo znehodnocuje stávající konstrukce stavěním hnízd a výkaly.
Podklady	1.03	Stavební zaměření z let 1997-2001. Digitální snímek katastrální + ortofotomapy – ČZUK. Digitální snímek katastrální mapy- ČZUK. Císařský povinný otisk stabilního katastru Čechy http://archivnimapy.cuzk.cz [26.05.2019] Indikační skica stabilního katastru –Zahrádky–1843, digitalizovaná http://archivnimapy.cuzk.cz [26.05.2019] Mapa III. vojenského mapování z roku 1938 https://www.oldmapsonline.org/ [26.05.2019]
Metody dokumentace	1.04	Vizuální průzkum. Verbální popis. Fotodokumentace. Úpravy snímků v korekčním SW Zonner (kontury, stín, jas, světlost, ostřední, pasterizace) a SIMphoto (jednosnímková fotogrammetrie). Stavební zaměření.

2. CHARAKTERISTIKY

Poloha zkoumané věci	2.01	Zkoumaná malba se nachází v jižním křídle zámku Zahrádky ve 2.NP ve vstupním sále po pravé straně u oken na nádvoří. Číslo malby dle předchozího určení je 6.
-----------------------------	------	---



Umístění v objektu zámku v Zahrádkách na výřezu snímku stávající katastrální mapy.



Pracovní očíslování místností ve 2.NP jižního křídla zámku a zkoumaného prvku (č.6).

Charakteristika zkoumané věci	2.02	Medailon je ozdobným prvkem okenních špalet směřujících na nádvoří. Dle markantních znaků je vytvořen v rokokovém stylu a tudíž se vzathuje k přestavbě zámku ze třetí čtvrtiny 18. století.
Popis	2.03	Zkoumaný prvek – medailon s krajinou, je umístěn na pravé špaletě východního krajního okna, po pravé straně při vstupu do místnosti z chodišřového prostoru. Jedná se o malbu al secco, malovanou pravděpodobně technikou šerosvitu. Medailon má tvar pravidelného kruhu, jeho tvar je v pravé části částečně zakryt dřevěným obložením špalet. Pigmentace je již značně vybledlá a jemnější kontury se ztrácí. Ve vrchní části nad medailonkem je umístěn akantový zavinutý list pod kterým se nachází bílý okraj medailonku. Dále ke středu se nachází oblouk, který připomíná kámen – mramor, dále ke středu se nachází slabší bílý oblouk a v samotném středu je zachycena malba krajiny. Je zde patrný dominantní strom v popředí a v levé části je patrná domovní zástavba. Pod stromem se nachází světlejší jednolitě místo. Strom je situován ve střední části medailonku.
Rozměry věci	2.04	Celkový průměr medailonu měřený je 880 mm.
Materiál	2.05	Jedná o vápennou malbu al secco, provedenou na pačokovaný líc vápenné interiérové omítky.
Doklady stavebních postupů	2.06	Malba je z části skrytá pod dřevěným obložením okenní špalety. Malba je tedy starší než dřevěné obložení. Při uzavření okna dřevěnou okenicí, vnořenou jinak do obložení, se malba objeví. Rozvržení malby je provedeno štětcem, tahy vápennou barvou ve světlém tónu.
Povrchové úpravy	2.07	Jedná se o vápennou probarvenou malbu.
Stopy funkce	2.08	Malba se nachází ve vstupním sále. Medailonek na východní špaletě okna je součástí dochované výzdoby sálu. Jeho funkce byla ozdobná, motivem malby je krajina v neurčitém ročním období, snad v zimním.
Závady	2.09	Vlivem po požáru z roku 2003 a následkem dosud trvajících stavebního provizória dochází k degradaci malby. Mizí pigmentace a dochází ke zvěřávání povrchu vápené malby. Malba není konsolidovaná ani zafixovaná.

3. VYHODNOCENÍ

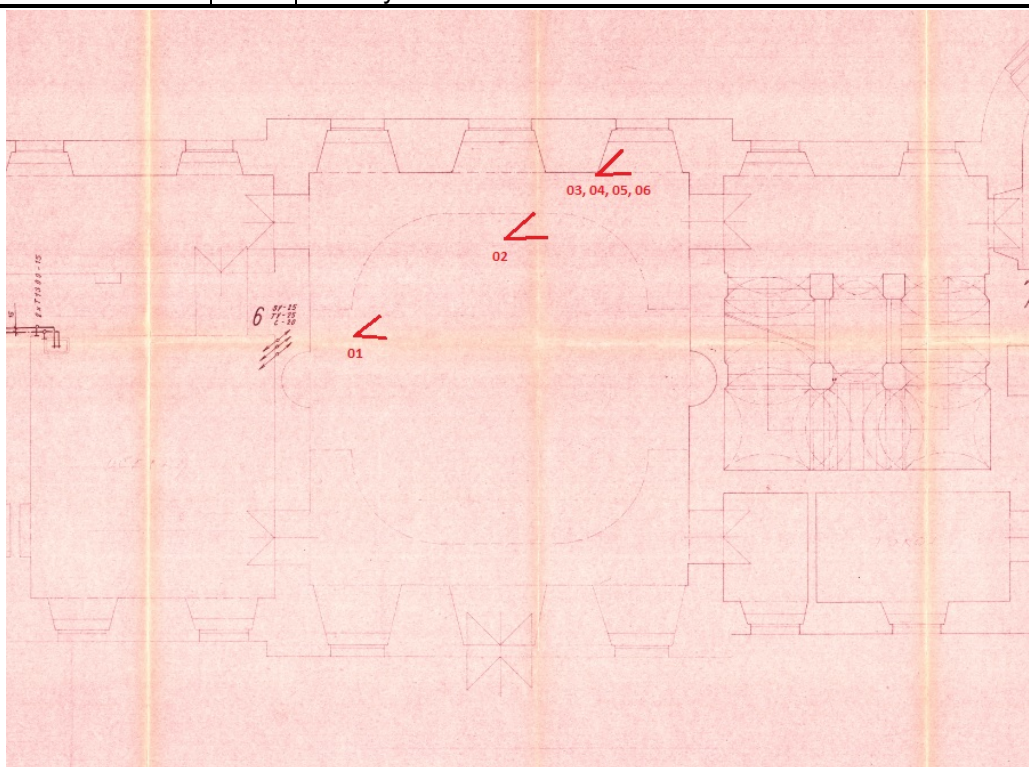
Interpretace zkoumané věci	3.01	Nástěnná malba al secco je součástí výzdoby hlavního sálu, medailony se pravděpodobně nacházely na všech špaletách oken. Motiv je patrný jen z tohoto jednoho medailonu a není jisté jestli byl stejný i pro ostatní medailony.
Hodnocení a navrhované řešení	3.02	Je třeba provést restaurátorský průzkum malby, který navrhne technické provedení její konsolidace.

4. DOPORUČENÍ

Doporučení pro péči	4.01	1. Stavební rekonstrukce objektu, především provedení trvalého krovu a střešní krytiny. 2. Restaurátorský průzkum maleb, s jejich vyhodnocením a vypracováním technologie zakonzerování restaurování malby.
Doporučení pro další průzkumy	4.02	Restaurátorský průzkum maleb, hloubkový stavebněhistorický průzkum objektu.
Doporučení pro orgány památkové péče	4.03.	V rámci celkové revitalizace zámku odborně restaurovat zakonzerovat unikátní malby lavního sálu v 2.NP jižního křídla zámku.
Doporučení pro vlastníka objektu	4.04	Vytvořit projekt celkové stavební obnovy a revitalizace zámku.

5. PŘÍLOHY

Fotodokumentace <i>J. Kubánek, 2019</i>	5.02	Půdorysný plán se zakreslenými fotopohledy 01 – Pohled na východní stěnu se vstupními dveřmi do sálu. 02 – Medailonek a vstupní dveře do prostoru schodiště. 03 – Detailní snímek malby s barevnou škálou. 04 – Výřez snímku s barevnou škálou. 05 – Detailní měřický snímek. 06 – Výřez měřického snímku.
---	------	--



Půdorysný plán se zakreslenými fotopohledy.



01 - Pohled na východní stěnu se vstupními dveřmi do sálu.



02 - Medailon a vstupní dveře do sálu z prostoru schodiště.



03 - Snímek malby s barevnou škálou.



04 - Výřez snímku s barevnou škálou.



05 - Měřický snímek rokokového medailonu



06 - Výřez měřického snímku.

Souhrnná výzkumná zpráva
Operativní dokumentace a průzkum historické stavby (OPD)
Elaborát nálezové zprávy (NZ OPD)

Elektronická verze NZ OPD:

Přístup k metodice OPD: <http://www.npu.cz/pp/pridruz/opd/metodika/nz/nz050216>

Evidenční list

NÁLEZOVÁ ZPRÁVA OPD	č.
Lokalita / Obec [číslo obce] / Část obce Zahrádky / Zahrádky [562246]	Okres [LAU 1] / Kraj [CZ-NUTS] Česká Lípa [CZ0511] / Liberecký kraj [CZ051]
Objekt označení / funkce / druh objektu č.p. 1 / objekt občanské vybavenosti / budova	Katastrální území [číslo k.ú] Zahrádky u České Lípy [790273]
Vlastník Univerzita Karlova adresa: Ovocný trh 560/5, Praha 1	Parcela Výměra st.p.č. 46 18341 m² Nadmořská výška 280 m n. m.
Typ ochrany objektu: plošná památková ochrana, nemovitá kulturní památka KPZ č. USKP 2386 - Zahrádecko Kulturní památka ÚSKP č. 27899/5-3402 Zámek	Souřadnice GPS N / E 50°38'8.0"N / 14°31'29"E
IdReg 139170 PaGIS 730665 Pomocná identifikace součásti k čp. 1	Souřadnice PaGIS X / Y 983613.79 / 727244.85
Zkoumaná část objektu / Prvek 2.NP, hlavní sál, SZ stěna / malba al secco, č. artefaktu 8	
Název akce v rámci níž proběhla operativní dokumentace a průzkum / Název NZ OPD Studentská odborná praxe FF UJEP (KHI/ODP) / Zámek Zahrádky - malba al secco v hlavním sále	
Zpracoval (autor, instituce) Erika Trojanová, Kamil Podroužek, KHI FF UJEP	Datum akce / Datum vydání NZ 19. 05. 2019 / 20. 7. 2019
Označení NZ (ev. č. v archivu zpracovatele)	Místo uložení originálu NZ CDDKD FF UJEP v Ústí nad Labem
Zadavatel OPD (osoba, instituce) PhDr. Kamil Podroužek Ph.D. CDDKD FF UJEP Ústí nad Labem	Počet stran textu / Počet listů příloh 5 / 4
Charakteristika výsledků / Anotace	
<p>Operativní průzkum a dokumentace byly realizovány v rámci projektu FF UJEP: <i>Hortus Montium Mediorum (Dokumentace, výzkum a prezentace kulturního dědictví vybraných lokalit východního Českého středohoří)</i>. Cílem akce je dokumentace staveb, a prvků v areálu zámku v k. ú. Zahrádky a areálu bažantnice v k. ú. Holany. Areál zámku je tvořen samotným panským sídlem; hájovnou, skleníky a drobnými stavebními a sochařskými prvky v parku.</p> <p>Výsledky OPD jsou založeny na terénním průzkumu, který proběhl v květnu 2019. Dále byly využity plány stavebního zaměření objektu z let 1997-2001.</p> <p>Areál zámku se nachází na skalnaté ostrožně nad Robečským potokem v severozápadní části obce. Čtyřkřídlá dvoupatrová budova zámku se nachází ve východní části areálu. Objekt, známý též jako Nový Zámek, byl postaven v rozmezí 1547 – 1550 v renesančním slohu. Zadavatelem stavby byla Kateřina z Vanteberka. Po Bílé hoře získal konfiskát po Janovi z Vartenberka Albrech z Valdštejna a sídlo modernizoval do barokní podoby. Rozsáhlými úpravami prošel i zámecký park. K drobným přestavbám došlo v 70. letech 18. Století. Poslední významnou stavební úpravou v empírovém slohu prošel zámek ve 20. letech 19. století. Dne 30. 1. 2003 zámek zachvátil požár, který poškodil střechu, krov a stropy 2.NP, hasební práce zásadně poškodily také interiér 2. NP, na drouhou stranu také odhalily starší stratigrafii výmalby někdejší kaple. Objekt je provizorně zastřešen, jeho stav je havarijní.</p> <p>Zkoumaný prvek – malba technikou al secco se nachází v ústředním sále ve 2. NP. v jižním křídle zámku nad vstupem do dalšího sálu (č. 2). Jedná se o jeden ze čtyř figurálních výjevů obdélného formátu, které jsou umístěny nad symetricky koncipovanými vstupy do dalších místností. Velikost výjevu koresponduje s šířkou dveřního otvoru, svým rozvržením, technikou, barevností i stlem koresponduje s dalšími relikty nástěnných maleb v sále.</p>	

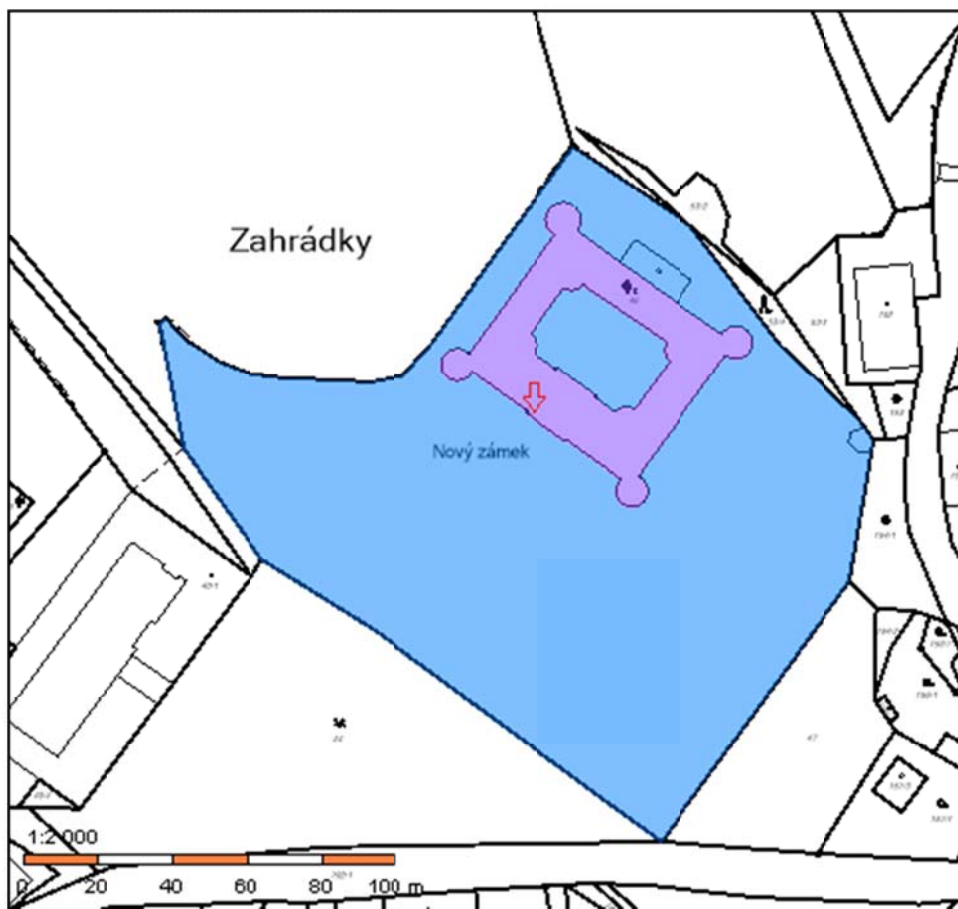
Obsah tohoto díla je duševním majetkem autorů a jako takový je chráněn příslušnými zákony.

1. IDENTIFIKACE

Okolnosti realizace OPD	1.01	Operativní průzkum a dokumentace proběhly v souvislosti s připravovanou realizací rekonstrukce zámku a můžou posloužit jako podklad projektování. Výsledky OPD se opírají o terénní průzkum, který proběhl v květnu 2019 a o plány stavebního zaměření objektu z let 1997-2001.
Stav věci v době OPD	1.02	Objekt v současnosti figuruje na seznamu ohrožených nemovitých památek a jeho stav je hodnocen jako havarijní. Zastřešení a ztužení krovu po požáru je pouze provizorní a jeho prvotním cílem bylo zejména zamezit zatékání a dalšímu negativnímu působení povětrnostních vlivů na konstrukce. Vlivem požáru a hasebních prací byly poškozeny také dveřní a okenní výplně otvorů, rovněž provizorní zastřešení poskytuje velké množství vletových otvorů pro ptactvo, které zalétá do interiérů a svými exkrementy dále poškozuje interiéry. Degradaci omítek a maleb na nich negativně ovlivňuje také kolísání teplot a vlhkostních parametrů. Malby byly provedeny technikou al secco což je samo o sobě méně trvanlivá technika, která neumožňuje pigmentům prostoupit hlouběji do soustvy omítky. Již během hasebních prací došlo zřejmě k zatečení do omítkových vrstev, částečnému vymytí pigmentů nástěnných maleb a následně nestálé klimatické podmínky uspíšily odfouknutí omítek od pokladu, případně jejich popraskání.
Podklady	1.03	Stavební zaměření z let 1997-2001. Digitální snímek katastrální + ortofotomapy – ČZUK. Digitální snímek katastrální mapy- ČZUK. Císařský povinný otisk stabilního katastru Čechy [05/2019] http://archivnimapy.cuzk.cz [2019] Indikační skica stabilního katastru –Zahrádky–1843 [05/2019], digitalizovaná http://archivnimapy.cuzk.cz [5/2019] Mapa III. vojenského mapování zaznamenává - 1938[05/2019] https://www.oldmapsonline.org/
Metody dokumentace	1.04	Vizuální průzkum. Stavební zaměření. Fotodokumentace. Úpravy snímků v korekčním SW Zonner (kontury, stín, jas, světlost, ostření, pasterizace). Úpravy snímků v programu SIMphoto (metoda jednosnímkové fotogrammetrie) Verbální popis.

2. CHARAKTERISTIKY

Poloha zkoumané věci	2.01	Zkoumaná malba se nachází ve 2. NP centrální části jižního křídla zámku Zahrádky v ústředním sále po levé straně nad vstupem do sálu č. 2. Číslo malby dle předchozího určení je 5.
-----------------------------	------	--



Vyznačení polohy zkoumaného prvku na výřezu z katastrální mapy.



Půdorys s vyznačením pracovního označení zkoumaného prvku.

Charakteristika zkoumané věci	2.02	Část nástěnné výmalby reprezentativního sálu technikou al secco. Jedná se o jeden ze 4 figurálních výjevů definovaného obdélným rámem, umístěný nad všemi dveřmi v sále.
--------------------------------------	------	--

Popis	2.03	<p>Prvek nástěnné výmalby obdélného formátu je umístěn v západním koutě reprezentativního sálu nade dveřmi do sálu č.2. Zkoumaný prvek náleží k etapě, kdy byl sál opatřen nástěnnou výmalbou využívající často námět iluzivní architektury, po stranách dveřního otvoru do sálu jsou patrné hlavice pilastrů s pletenci a stupňovitým kladím, nad nimi další prvky s pletenci a volutami. Obdobné figurální výjevy stejného formátu jsou v sále patrné 4, a to nad každými dveřmi ze sálu. Pigmentace je značně vybledlá, při bližším pohledu jsou patrné obrysové, podkladové kontury, čitelné jsou základní modelace hmot ovšem jemnější modelace se již ztrácí. Barevnost se pohybuje převážně v sytých červenohnědých, cihlových, až okrových tónech. V pozadí je rovněž čitelný nádech šmolky.</p> <p>Figurální výjev je ohraničen obdélným, iluzivně stupňovaným orámováním. Zachycuje 3 postavy putti, barokně modelovaných nahých plných dětských chlapeckých postav, které odpočívají v krajině se stromy, snad na břehu nějaké vodní plochy. Postava prvního a druhého putty je v levé dolní čtvrtině výjevu, třetí putty je v pravé dolní čtvrtině. Postavy jsou zčásti haleny do bohatých drapérií osušek. První postava se nachází v levém dolním rohu, k divákovi je otočená zády, hlavu má zprofilu, gestem ukazuje na třetího chlapce. Druhá postava je zachycena v pololeže na nachově rudé drapérii, tělíčko je natočené k divákovi, ale poněkud esovitě prohnuté s hlavičkou natočenou, ohlížející se opět ke třetímu chlapci. Třetí postava odpočívá pod stromem v pravé dolní čtvrtině výjevu. Je v polosedě, natočené k prvním dvěma postavám, ramínky se přetáčí na bok. Tato postava má i vzhledem k otočení k divákovi ze tříčtvrtečního profilu nejzřetelnější modelaci obličeje s buclatými tvářemi, důlkem v bradě, malým nosíkem a světlými vlasy. Tělíčko spočívá na světle modré drapérii. Za dítkem je zřetelný mohutný strom, který se částečně naklání nad třetí postavou. V dalším plánu jsou vpravo za stromem čitelné nazelenalé křoviny, směrem ke středu obrazu rozvětvený útlejší strom s čitelnými listy, pod ním je romantizující výjev do třetího plánu s kaskádovitě přitékající vodou. Pozadí za prvními dvěma postavami je do značné míry vybledlé a nečitelné.</p>
Rozměry věci <i>Viz Měřičký snímek</i>	2.04	Cca 145 x 90 cm. Rozměry mohly být vzhledem k nepřístupnosti prvku ve výšce změřeny svinovacím metrem pouze přibližně.
Materiál	2.05	Jedná o nástěnnou malbu technikou al secco na suchou vápennou omítku.
Doklady stavebních postupů	2.06	Zřetelnější jsou základní obrysové kontury postav v popředí a stromů pravé straně výjevu, romantizující krajinka v dáli se rozplývá.
Povrchové úpravy	2.07	Jedná se o vápennou probarvenou malbu.
Stopy funkce	2.08	Malba se nachází ve vstupním sále. Je součástí celkové nástěnné výmalby ústředního reprezentativního sálu s četnými iluzivními architektonickými prvky. Primární funkce je dekorativní se snahou reprezentovat sociální status vlastníka.
Závady	2.09	Od požáru v roce 2003 dochází ke ztrátě pigmentace. Vlivem nestálých klimatických podmínek dochází k urychlení přirozeného procesu stárnutí a degradaci vápenné malby.

3. VYHODNOCENÍ

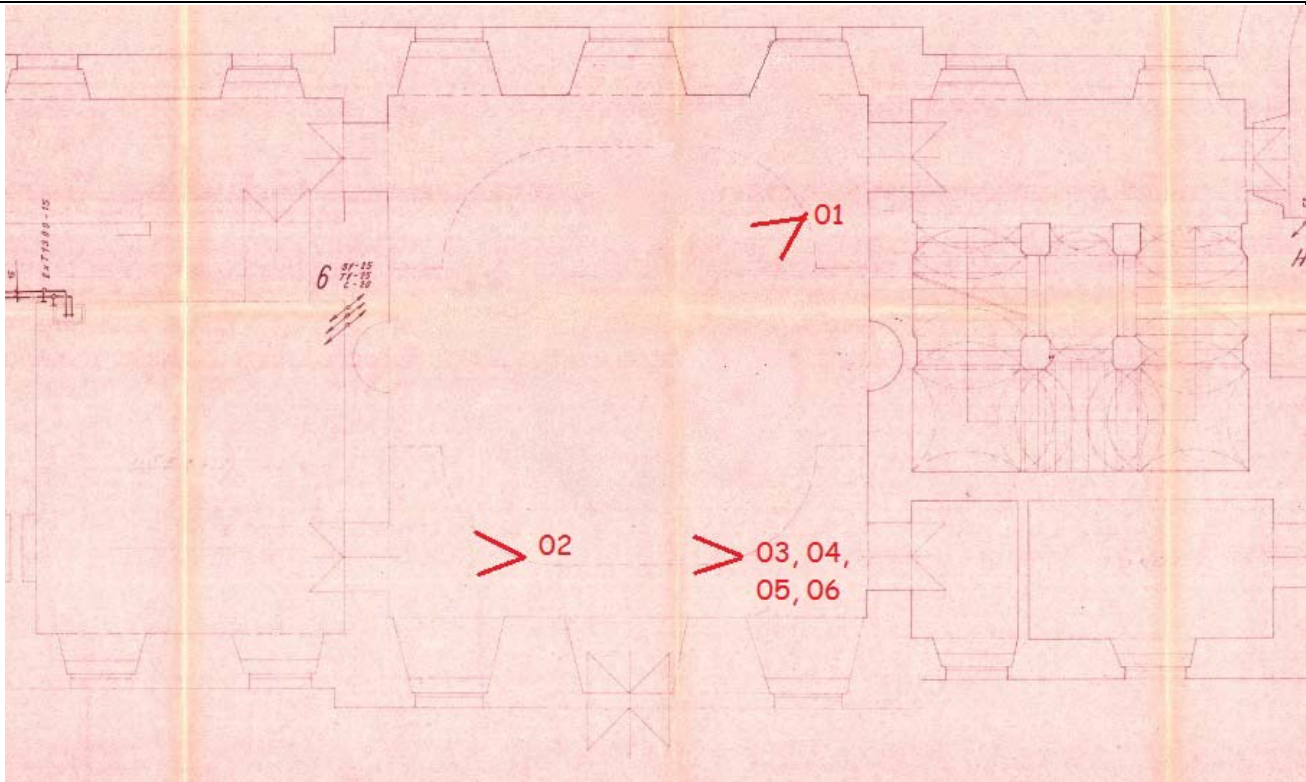
Interpretace zkoumané věci	3.01	Nástěnná malba al secco je součástí celkové výzdoby hlavního reprezentativního sálu. Vzhledem ke stavu nástěnných maleb nelze s jistotou temeticky propojit jednotlivé figurální náměty zobrazené vždy v obdélném formátu nade dveřmi bezesporu souvící s výmalbou iluzivních architektonických prvků. Jako označení funkce dalších místností za dveřmi je chápat nelze. Všechny motivy se zdá se zachycují poklidné, bezstarostné chvíle odpočinku v krajině. Modoru plochu obklopující putti v pravé části obrazu lze vzhledem k vodnímu prvku v pozadí lze interpretovat rovněž jako vodní plochu – dítko by se tedy koupalo, další by odpočívali na břehu.
Hodnocení a navrhované řešení	3.02	Nutností je restaurátorský průzkum jež by měl navrhnou způsob zakonzervování. Vhodný by byl také další průzkum znalcem z oboru dějin umění ,pro danou techniku a období, který by mohl vyhodnotit výmalbu z hlediska kvalitativního. Vzhledem k pozdějším stavebním úpravám sálu - vynesení galerie a s tím související změnou výmalby stěn, vyvstává otázka uplatnění starší fáze výmalby. Zda se vydat cestou analytické ,ač poněkud anachronické, metody nebo návratem k poslední známé hodnotné fázi ,překrytím zakonzervované výmalby jakožto starší fáze novou výmalbou odpovídající pozdějším stavebním úpravám, by mělo být otázkou širší debaty odborníků.

4. DOPORUČENÍ

Doporučení pro péči	4.01	Trvalé zastřešení objektu na repliku původního krovu. Stavební rekonstrukce objektu - poničené koruny zdiva, stropů. Repase, případně doplnění dveřních a okenních výplní stavebních otvorů. Repase a doplnění dalších hodnotných prvků, deštění špalet atd. Zakonzervování všech fází výmaleb sálů.
Doporučení pro další průzkumy	4.02	Doporučujeme provést tyto typy průzkumů: 1. Restaurátorský sondážní průzkum stratigrafie výmalby. Archivní rešerši.
Doporučení pro orgány památkové péče	4.03.	Na základě odborného zhodnocení vyvolat diskusi o dalším uplatnění maleb.
Doporučení pro vlastníka objektu	4.04	Na základě kvalitní předprojektové přípravy vytvořit projekt revitalizace objektu

5. PŘÍLOHY

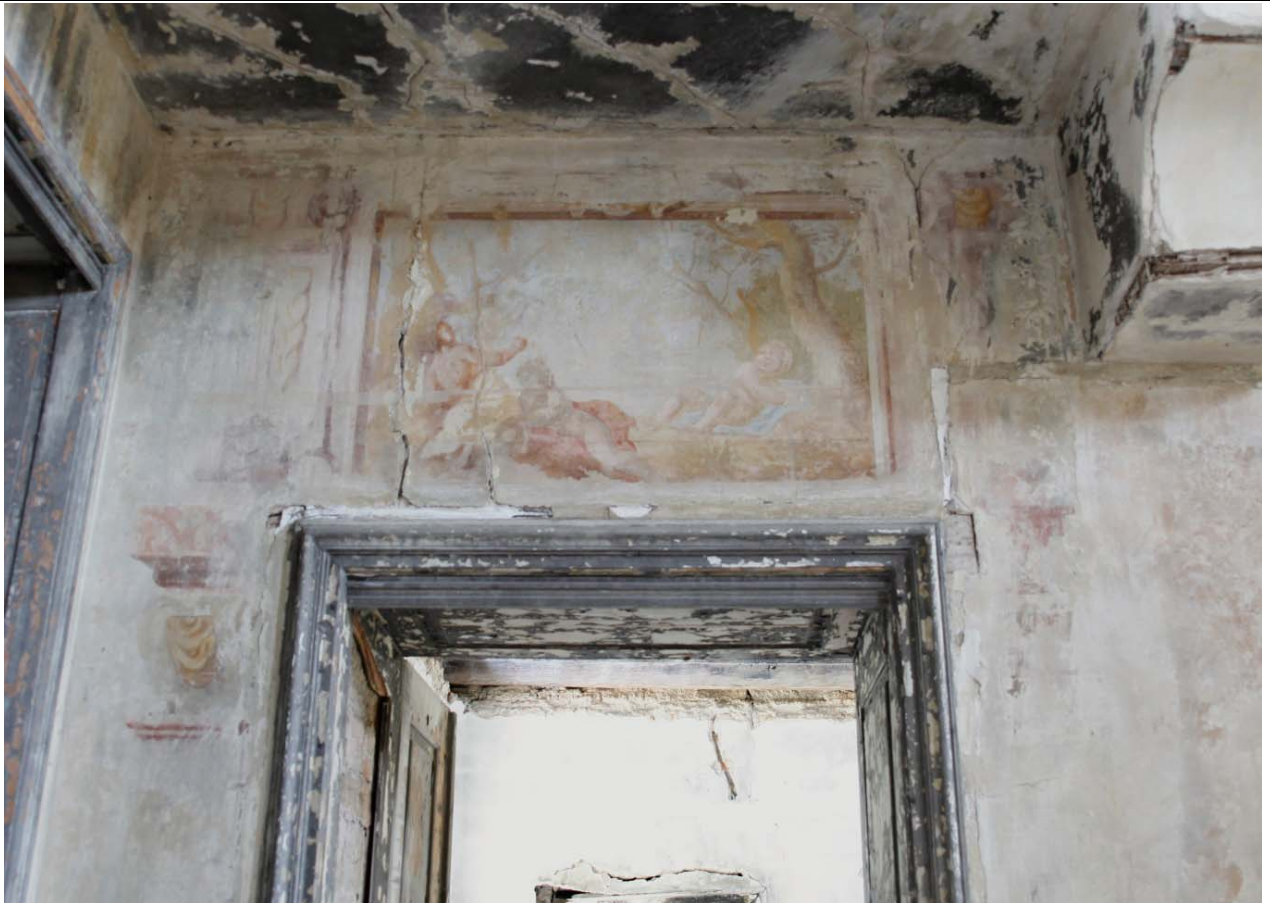
Fotodokumentace <i>Erika Trojanová, 2019</i>	5.02	00 – Fotoplán. 01 – Pohled do záp. koutu ústředního sálu s dveřmi do sálu č. 2. 02 – Pohled na výmalbu nad dveřním otvorem do sálu č. 2. 03 – Detailní snímek malby s barevnou škálou. 04 – Barevně vyvážený snímek s barevnou škálou. 05 – Měřický snímek detailu. 06 – Měřický snímek s kontextem.
--	------	--



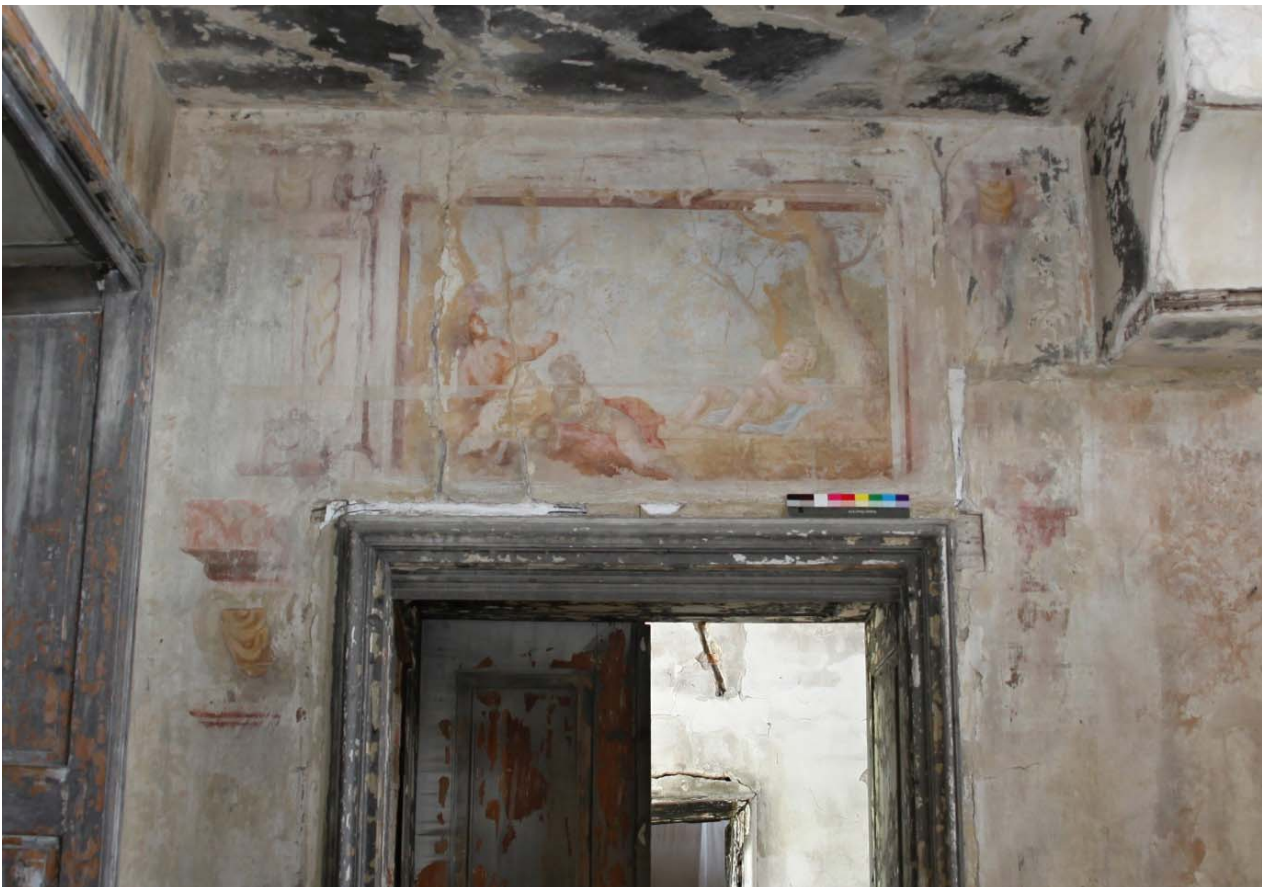
00 – Fotoplán



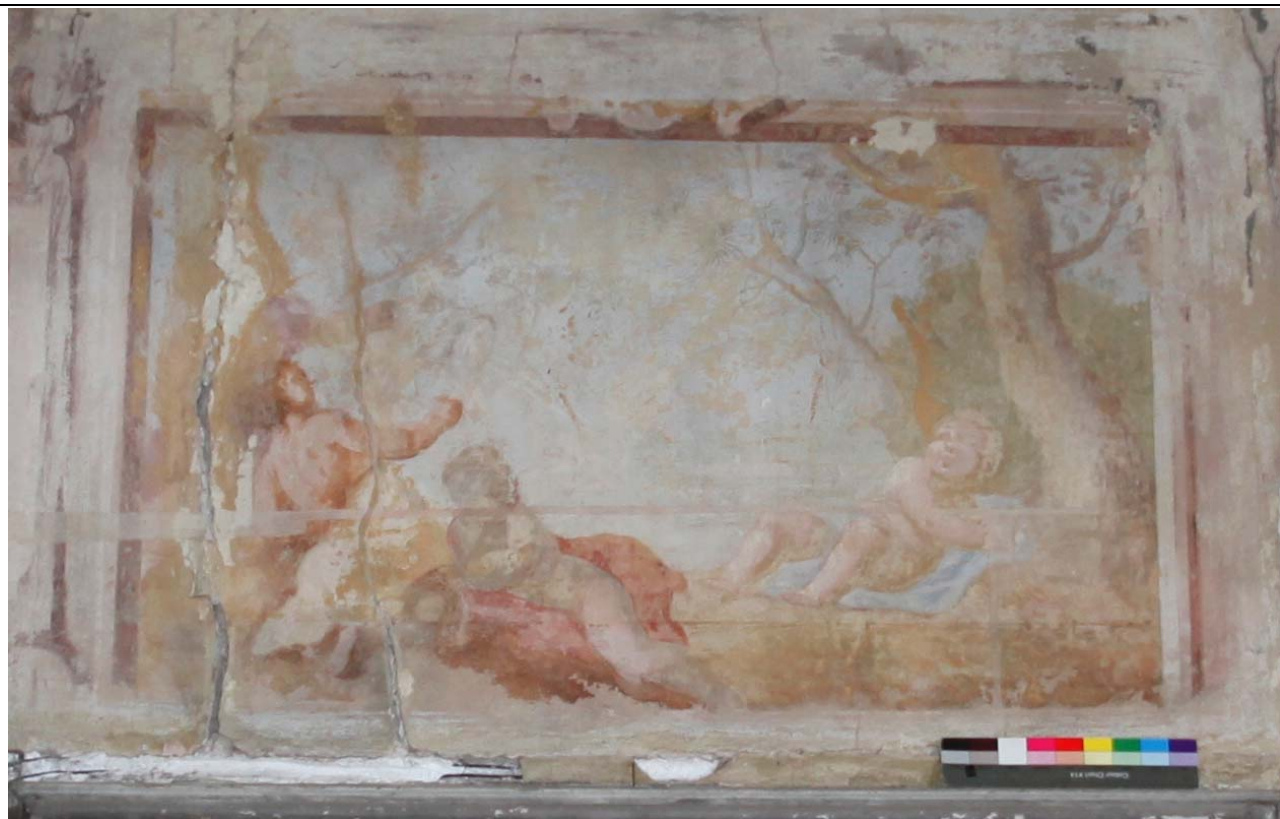
01 - Pohled do západního koutu ústředního sálu si dveřmi do sálu č. 2.



02 - Medailonek a vstupní dveře do prostoru schodiště.



03 - Detailní snímek malby s barevnou škálou.



04 – Barevně vyvážený snímek s barevnou škálou.



05 – Měřický snímek detailu.



05 – Měřický snímek s kontextem.

Souhrnná výzkumná zpráva
Operativní dokumentace a průzkum historické stavby (OPD)
Elaborát nálezové zprávy (NZ OPD)

Elektronická verze NZ OPD na webových stránkách NPÚ: www.monumnet.cz

Přístup k metodice OPD: <http://www.npu.cz/pp/pridruz/opd/metodika/nz/nz050216>

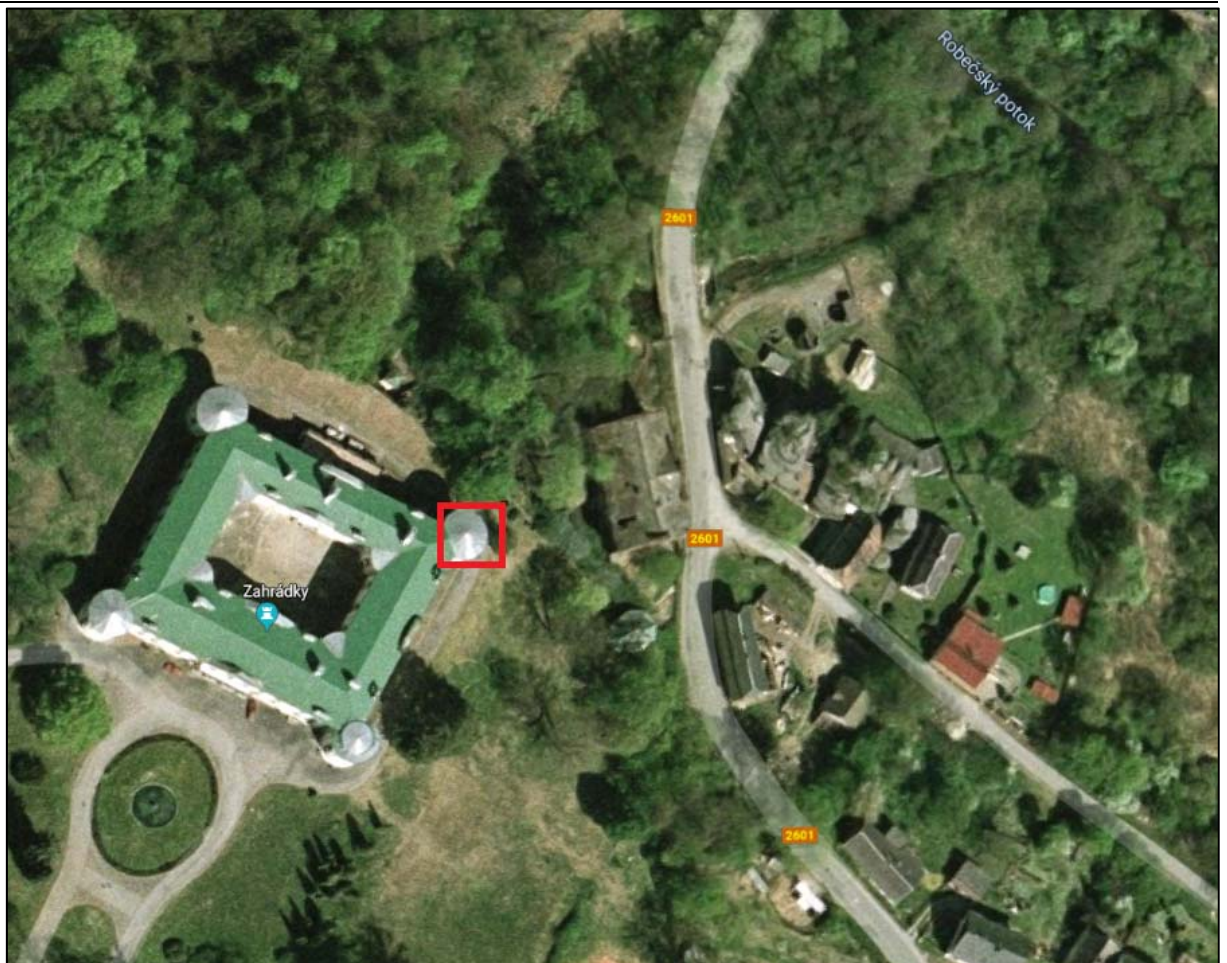
Evidenční list

NÁLEZOVÁ ZPRÁVA OPD	č.
Lokalita / Obec [číslo obce] / Část obce Zahrádky / Zahrádky [562246]	Okres [LAU 1] / Kraj Česká Lípa [CZ0511] / Liberecký [CZ051]
Objekt označení / funkce / druh objektu č.p. 1 / objekt občanské vybavenosti / budova	Katastrální území [číslo k.ú.] Zahrádky u České Lípy [790273]
Vlastník: Univerzita Karlova adresa: Ovocný trh 560/5, Staré město, 110 000 Praha 1	Parcela Výměra st.p.č. 46 Nadmořská výška 280 m n. m.
Typ ochrany objektu: Kulturní památka ÚSKP č. 27899/5-3402 Krajinná památková zóna Zahrádecko ÚSKP: 2386	Souřadnice GPS N / E 50°38'08.7" N / 14°31'30.0" E
IdReg 139170 PaGIS 730665 Pomocná identifikace součásti k čp. 1	Souřadnice PaGIS X / Y 983613.79 / 727244.85
Zkoumaná část objektu / Prvek 2. nadzemní podlaží, západní salonek/ rokaj na severozápadní stěně v salonku	
Název akce v rámci níž proběhla operativní dokumentace a průzkum / Název NZ OPD Studentská odborná desetidenní praxe (KHI/ODP) / Zahrádky - zámek, rokaj v západním salonku	
Zpracoval (autor, instituce) Štěpánka Fáberová, Ludvík Pohořalý, FF UJEP	Datum akce / Datum vydání NZ 23. 5. 2019 / 3. 9. 2019
Označení NZ (ev. č. v archivu zpracovatele)	Místo uložení originálu NZ CDDKD FF UJEP v Ústí n. L.
Zadavatel OPD (osoba, instituce) PhDr. Kamil Podroužek Ph.D. KHI FF UJEP v Ústí n. L.	Počet stran textu / Počet listů příloh 7 / 6
Charakteristika výsledků / Anotace	
<p>Operativní průzkum a dokumentace proběhly v souvislosti se studentskou praxí na zámku v Zahrádkách č.p. 1 v roce 2018, jako součást plnění projektu NAKI FF UJEP: DG 18P02OVV066: <i>Hortus Montium Mediorum - Dokumentace, výzkum a prezentace kulturního dědictví vybraných lokalit východního Českého středohoří.</i></p> <p>V rámci praxe byla provedena jednosnímková fotogrammetrie pomocí programu SIMphoto a vypracován verbální popis rokaje a rámu. Na fotografiích je dokumentovaná rokaj a část rámu situované na zámku v Zahrádkách č.p 1, ve druhém nadzemním podlaží, ve východní rizalitové veži, na severozápadní stěně salónku.</p> <p>V salónku se nachází celkem čtyři rámy s rokajem vytvářející zrcadlo, které vždy vyplňuje prostor stěny mezi okenními, či dveřním otvorem. Rám je situovaný na stěně do vertikálně obdélného tvaru. Vrchní část rámu je zaoblená a doplněna o stylizované listy, dále se ve středu vrchní části rámu nachází nesympetrický rokaj se stylizovanými květy a listy situovaný do zlatého řezu. Samotný rám s rokajem vykazuje známky poškození, kdy jednotlivé části rámu a detaily rokaje jsou utrženy či poškozeny. Na některých částech rámu je zachován svrchní zlatý nátěr, z velké části však dochází k odlupování nátěru.</p> <p>Zkoumaný a dokumentovaný prvek – rám a rokaj, datují výzdobu interiéru prvního patra, kdy z důvodu nesympetrickosti a polohy zlatého řezu spadá výzdoba do období rokoka, tudíž se předpokládá, že zmíněný salónek ve východní rizalitové veži musel být renovován mezi lety 1765-90. Celý salónek, tak i rokaj s rámem, jsou velmi poškozeny z důvodu požáru z roku 2003 a z důvodu neudržby stavby.</p>	

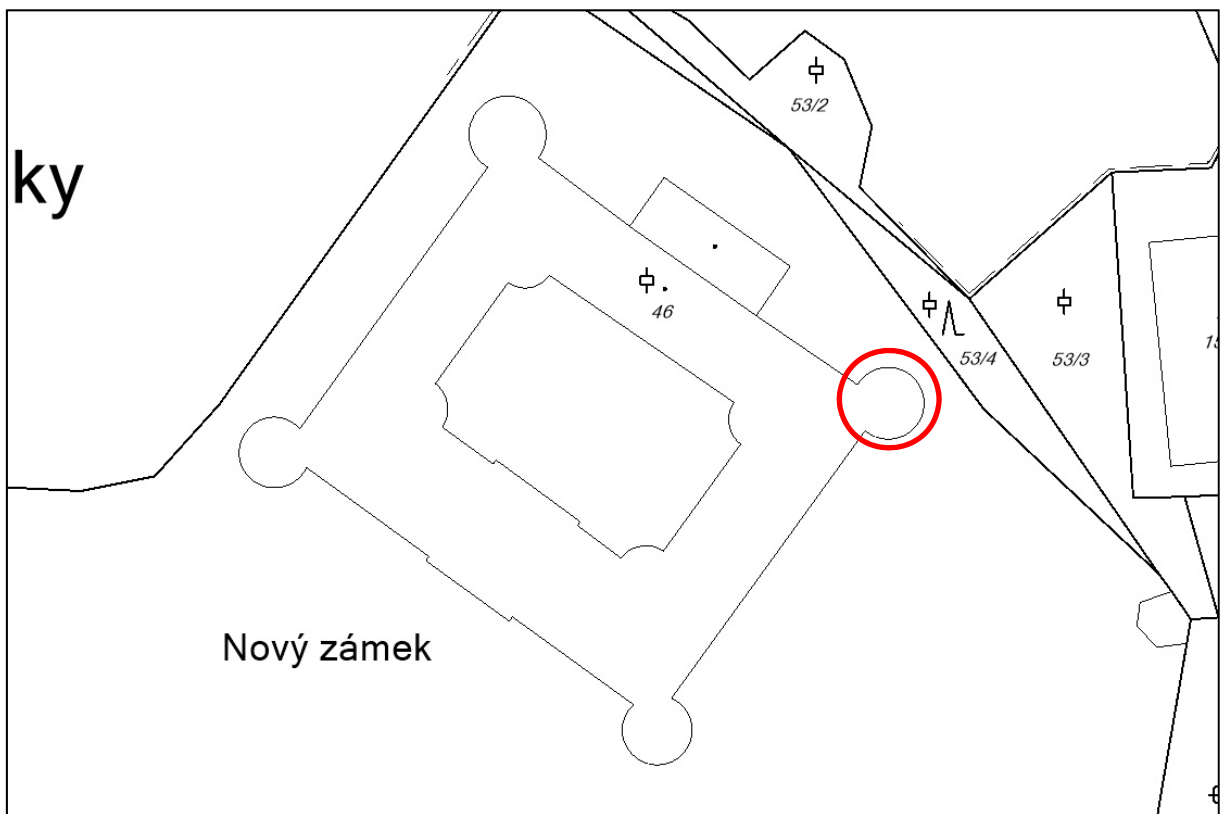
Obsah tohoto díla je duševním majetkem autorů a jako takový je chráněn příslušnými zákony.

1. IDENTIFIKACE

Okolnosti realizace OPD	1.01	Operativní průzkum a dokumentace proběhly v souvislosti se studentskou praxí na zámku v Zahrádkách č.p. 1.
Stav věci v době OPD	1.02	Následky požáru na Zámku v roce 2003 je celý objekt ve špatném stavebně – technickém stavu. Východní salónek nese známky požáru, strop salónku v prvním nadzemním podlaží je z velké části není dochovaný a podlaha v severní části salónku propadá do přízemí . Stěny nesou známky velkého poškození, svrchní ružová barva se odlupuje, a je zde vidět květinová tapeta pod ní. Na některých místech jsou zničeny, či potrhány i květinové tapety a je zde zřetelné požití novin, jako podklad pro tapetu. Samotný rám s rokajem vykazuje známky poškození, kdy jednotlivé části rámu a detaily rokaje jsou utrženy či poškozeny. Na některých částech rámu je zachován svrchní zlatý nátěr, z velké části však dochází k odlupování svrchního nátěru.
Podklady	1.03	<ul style="list-style-type: none">• Digitální snímek katastrální mapy. https://nahlizenidokn.cuzk.cz [3. 9. 2019]• Digitální snímek ortofotomapy ČR 2019, Google maps.• Indikační skizza stabilního katastru – Zahrádky – 1843. http://archivnimapy.cuzk.cz [3. 9. 2019]• Císařský povinný otisk stabilního katastru Čech – Zahrádky - 1843. http://archivnimapy.cuzk.cz [3. 9. 2019]• https://pamatkovykatalog.cz/zamek-17943615 [3. 9. 2019]• https://cs.wikipedia.org/wiki/Zahr%C3%A1dky_(z%C3%A1mek) [3. 9. 2019]
Metody dokumentace	1.04	Vizuální průzkum Verbální popis Fotodokumentace Jednosnímková fotogrametrie



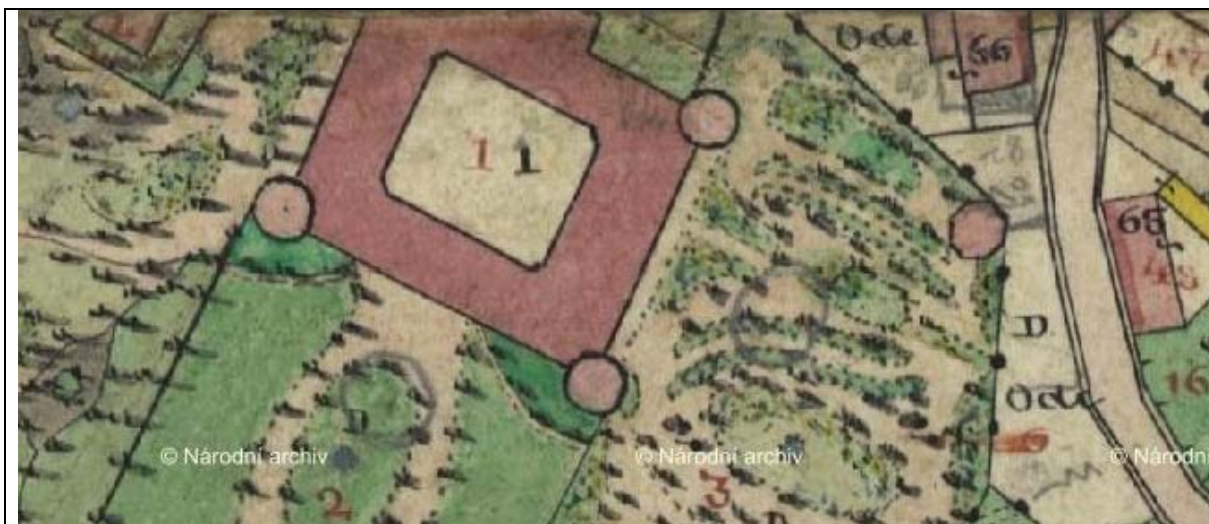
Obr. 1 - Výřez ortofotomapy ČR 2019 s vyznačenou polohou sledované části objektu.



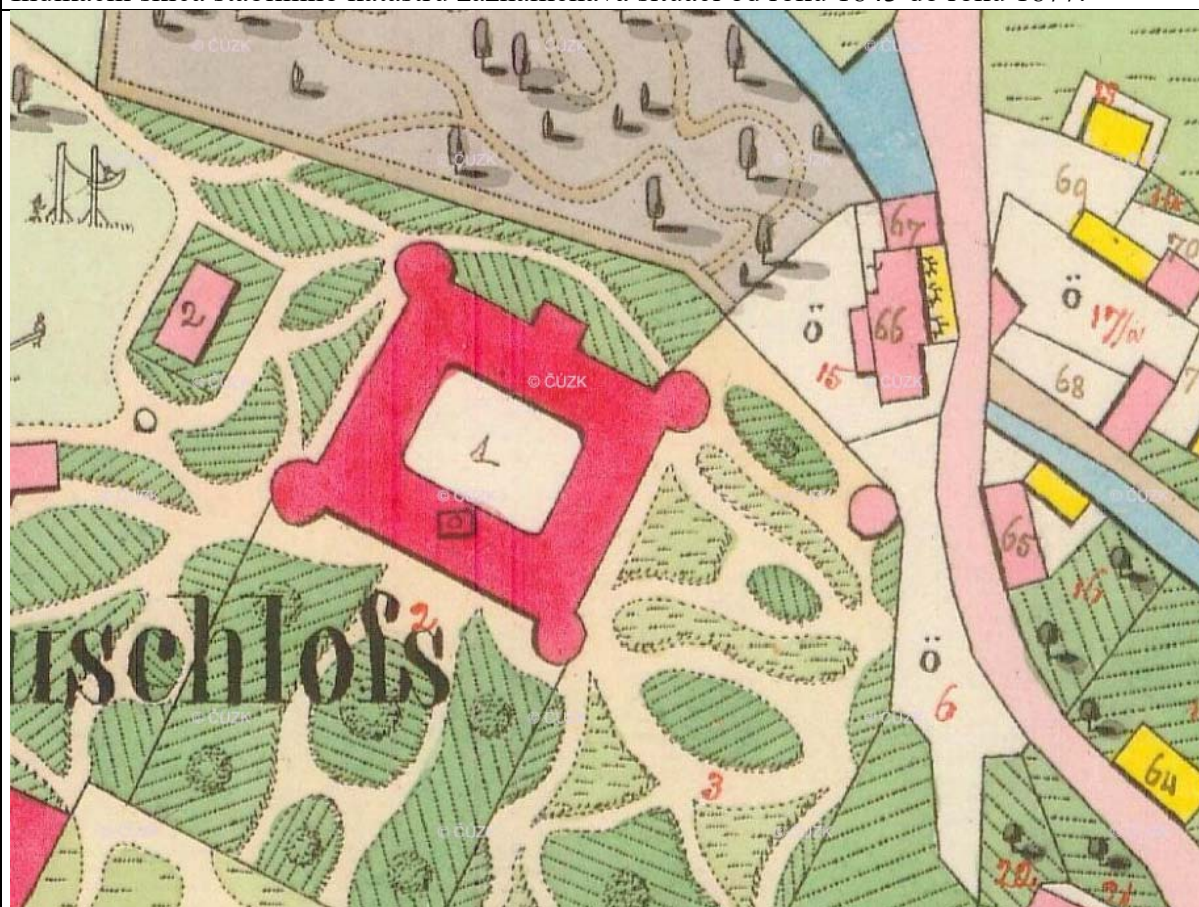
Obr. 2 - Výřez katastrální mapy Zahradky [562246] s vyznačenou polohou sledované části objektu.

2. CHARAKTERISTIKY

Poloha zkoumané věci	2.01	1. Dokumentovaná část rámu a rokaje se nachází na zámku v Záhrádkách č.p 1, ve druhém nadzemním podlaží, ve východní rizalitové věži na severozápadní stěně salóнку: 1.
Sledovaný rám s rokajem v salonku, v západní rizalitové věži na zámku v Záhrádkách č.p. 1		
Charakteristika zkoumané věci	2.02	1. Rám s rokajem je patrně rokokový, z důvodu nesymetrickosti a zlatého řezu v němž je rokaj navržen.
Popis	2.03	1. V salóнку ve východní rizalitové věži se nachází celkem čtyři rámy s rokajem vytvářející zrcadlo, které vždy vyplňuje prostor stěny mezi okenními, či dveřními otvorem. Rám je situovaný na stěně do vertikálně obdélného tvaru. Vrchní část rámu je zaoblená a doplněna o stylizované listy, dále se ve středu vrchní části rámu nachází nesymetrický rokokový rokaj se stylizovanými květy a listy situovaný do zlatého řezu.



Indikační skica stabilního katastru zaznamenává situaci od roku 1843 do roku 1877.



Císařský otisk indikační skici stabilního katastru z roku 1843.

Dílčí části a detaily	2.04	1. Sádrové tělo rámu. 2. Berezové nátěry - spondí vrstva nátěru bílé barvy, svrchní vrstva nátěru zlaté barvy.
Rozměry věci	2.05	Kompletní rozměry rokaje lze změřit dle jednosnímkové fotogrammetrie
Materiál	2.06	Rám i rokaj jsou vytvořeny ze sádry.
Doklady stavebních postupů	2.07	Na odlupující barvě a tapetách je zřetelně vidět použitý podklad - noviny pro lepení tapet.

Povrchové úpravy	2.08	<p>Ohraničení rámu nese stopy zlaceného nátěru, který je však na mnoha místech již setřen a prosvítá tak spodní bílý nátěr. Stěna vyplňující rám je natřena béžovou barvou, která se však z větší části slupuje a prosvítá původní vertikálně šedobílá pruhová tapeta.</p> <p>Rokajový ornament je natřen zlatým nátěrem a doplňující stylizované listy zeleným nátěrem.</p> <p>Stěna vyplňující zrcadlo rámu je natřena světle růžovou barvou, která je však z větší části zničena a vytupuje tak spodní vrstva květinových tapet, pod které byly použity noviny jako podklad.</p>
Stopy funkce	2.09	<p>Oddělená kruhová místnost ve východní věži s dekorativní výzdobou - rokajovým rámem, který člení společně se symetricky navrženými okny ve věži stěny místnosti. Z důvodu bohaté dekorativní výzdoby a prostorového uspořádání by se mohlo jednat o salónek.</p>
Historický kontext	2.10	<p>Renesanční zámek v Zahrádkách u České Lípy byl postaven okolo roku 1550 Kateřinou, vdovou po Václavovi z Vartenberka. Samotná stavba byla stavěna u Robečského potoka na místě dřívější tvrze. Původní název zámku zněl Nový Vítkovec, později byl však přejmenován na Nový zámek.</p> <p>Roku 1622 bylo pasntví i se zámkem zkonfiskováno a v roce 1623 ho koupil Albrecht z Valdštejna, který nechal zámek přestavět do barokní podoby a vybudoval nový zamecký park. Po smrti Albrechta pantsví připadlo jeho manželce a posléze jeho dceři , která se provdala za Rudolfa z rodu Kounicu, kteří na zámku a v okolí provedli další úpravy, jako například úpravu Robečského potoka.</p> <p>Po vymření Kouniců v roce 1897 připadl zámek Lichtenštějnům, kterým byl v roce 1945 vyvlastněn. Sídlil zde například Domov mládeže pro zahraniční studny. Koncem 20. století se stala majitelem zámku Univerzita Karlova.</p> <p>Současná podoba odpovídá barokním a mladším úpravám. Celý zámek obklopuje krajinářský anglický park. Zámek je od požáru v roce 2003 v havarijním stavu. Po požáru byla postavena pouze provizorní střecha.</p>
Závady	2.11	<ol style="list-style-type: none"> 1. Následky požáru z roku 2003 - propadlý strop. 2. Zanedbaná udržba. 3. Odlupující malba a potrhané tapety. 4. Poničené a utržené části rokaje a rámu.

3. VYHODNOCENÍ

Interpretace zkoumané věci	3.01	<p>Salónek ve východní rizalitové věži nese známky renovace v době rokoka, což znázorňuje nesynterický rokajový ornament navržený v zlatém řezu. Samotný salónek vykazuje známky velkého poškození po požáru – propadlé stropy, odlupující se stěny a tapety. Dokumentovaný rám i rokaj jsou poničeny a na některých místech strženy úplně.</p>
-----------------------------------	------	---

Hodnocení a navrhované řešení	3.02	<p>Zkoumaný a dokumentovaný prvek – rokaj, zpřesňuje dataci renovace salonku, kdy zmíněnou rokaj datujeme z důvodu nesymetričnosti a polohy zlatého řezu do období rokoka. Celý salónek, tak i rokaj s rámem, jsou velmi poškozeny z důvodu požáru z roku 2003 a z důvodu neudržby stavby.</p> <p>Navrhují zachovat a renovovat ve stylu poslední rokové renovace, tudíž opravit zničené části stěn - tapet a malby, dále opravit poničené a stržené části rokaje a rámu.</p>
--------------------------------------	------	---

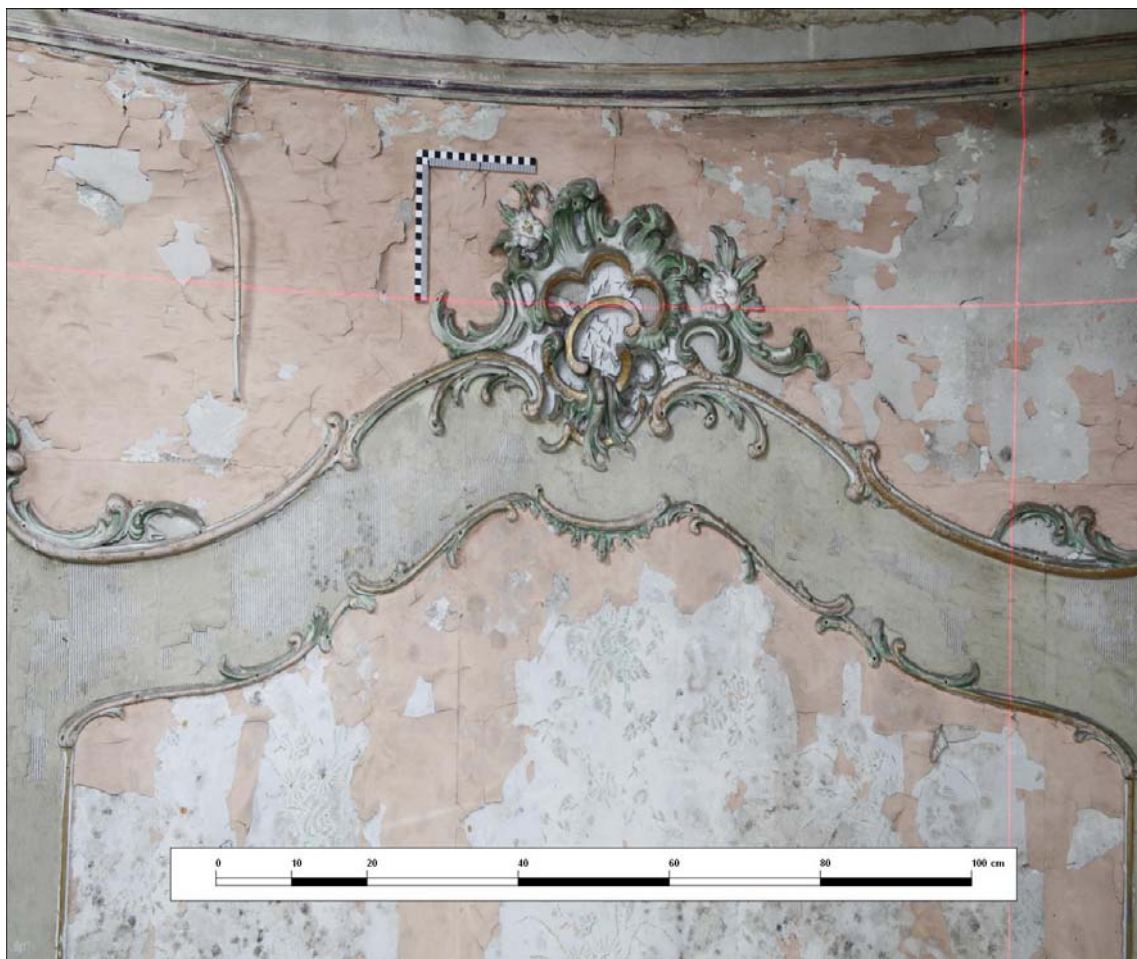
4. DOPORUČENÍ

Doporučení pro péči	4.01	Stavební obnovu salóнку a celého komplexu budovy po požáru. Pohledově uplatňované prvky dožilých historických konstrukcí je třeba nahradit novodobými replikami, které budou opakovat materiál, tvar a technologie historických prvků.
Doporučení pro další průzkumy	4.02	<ul style="list-style-type: none"> • Stavebně historický průzkum.
Doporučení pro orgány památkové péče	4.03.	<ul style="list-style-type: none"> • Prioritou řešení je havárie propadlých stropů po požáru z roku 2004. Je třeba dodržet historické typy konstrukcí, co nejvíce využít dochované prvky, jako části dochované hvězdicové podlahy ve zmíněném salóнку.
Doporučení pro vlastníka objektu	4.04	<ul style="list-style-type: none"> • Vytvořit záměr využití stavby. • celková stavební obnova zámeckého areálu.

5. PŘÍLOHY

Plánové přílohy	5.00	1. Výřez z výkresu půdorysu 1. NP
Obrazové přílohy <i>Š. Fáberová, 2019</i>	5.01	<ol style="list-style-type: none"> 1. Jednodímková fotogrammetrie 2. Výřez ortofotomapy ČR 2019 s vyznačenou polohou sledované části objektu. 3. Výřez katastrální mapy Zahrdáky [562246]s vyznačenou polohou sledované části objektu. 4. Indikační skica stabilního katastru zaznamenává situaci od roku 1843 do roku 1877. 5. Císařský otisk indikační skici stabilního katastru z roku 1843.
Dendrochronologická analýza	5.02	-
Fotodokumentace <i>Š. Fáberová, 2019</i>	5.03	<ol style="list-style-type: none"> 1. Rokaj s barevnou škálou. 2. Celkový pohled na rám a rokaj. 3. Detail stěny. 4. Detail prutu rámu.

Příloha NZ OPD	č. 1
Lokalita / Obec (část obce) Zahrádky 562246 k.ú. Zahrádky u České Lípy 790273	Okres / Kraj Česká Lípa CZ0511/ Liberecký CZ051
Zámek	čp. (č. or., č. parc.), jiná lokalizace: č.p. 1, č. parc. 46
Zkoumaná část objektu / Prvek Rám a Rokaj	
Zpracoval (autor, instituce) Štěpánka Fáberová	č. orig. v archivu zprac.
Popis přílohy (možno uvést podrobný komentář) Měřičký snímek nerozbalený.	
Použitý podklad (autor, datace) Fotodokumentace, Fáberová 2019	
Metoda dokumentace / ° přesnosti	Datum akce / Datum zpracování listu 3. 9. 2019



Příloha NZ OPD	č. 2
Lokalita / Obec (část obce) Zahrádky 562246 k.ú. Zahrádky u České Lípy 790273	Okres / Kraj Česká Lípa CZ0511/ Liberecký CZ051
Zámek	čp. (č. or., č. parc.), jiná lokalizace: č.p. 1, č. parc. 46
Zkoumaná část objektu / Prvek Rám a Rokaj	
Zpracoval (autor, instituce) Štěpánka Fáberová	č. orig. v archivu zprac.
Popis přílohy (možno uvést podrobný komentář) Barevně vyvážený snímek s rokají s barevnou škálou	
Použitý podklad (autor, datace) Fotodokumentace, Fáberová 2019	
Metoda dokumentace / ° přesnosti	Datum akce / Datum zpracování listu 3. 9. 2019



Příloha NZ OPD	č. 3
Lokalita / Obec (část obce) Zahrádky 562246 k.ú. Zahrádky u České Lípy 790273	Okres / Kraj Česká Lípa CZ0511/ Liberecký CZ051
Zámek	čp. (č. or., č. parc.), jiná lokalizace: č.p. 1, č. parc. 46
Zkoumaná část objektu / Prvek Rám a rokaj v kontextu.	
Zpracoval (autor, instituce) Štěpánka Fáberová	č. orig. v archivu zprac.
Popis přílohy (možno uvést podrobný komentář) Celkový pohled na rám a rokaj	
Použitý podklad (autor, datace) Fotodokumentace, Fáberová 2019	
Metoda dokumentace / ° přesnosti	Datum akce / Datum zpracování listu 3. 9. 2019



Příloha NZ OPD	č. 4
Lokalita / Obec (část obce) Zahrádky 562246 k.ú. Zahrádky u České Lípy 790273	Okres / Kraj Česká Lípa CZ0511/ Liberecký CZ051
Zámek	čp. (č. or., č. parc.), jiná lokalizace: č.p. 1, č. parc. 46
Zkoumaná část objektu / Prvek Rám a Rokaj	
Zpracoval (autor, instituce) Štěpánka Fáberová	č. orig. v archivu zprac.
Popis přílohy (možno uvést podrobný komentář) Detail stěny.	
Použitý podklad (autor, datace) Fotodokumentace, Fáberová 2019	
Metoda dokumentace / ° přesnosti	Datum akce / Datum zpracování listu 3. 9. 2019



Příloha NZ OPD	č. 5
Lokalita / Obec (část obce) Zahrádky 562246 k.ú. Zahrádky u České Lípy 790273	Okres / Kraj Česká Lípa CZ0511/ Liberecký CZ051
Zámek Zkoumaná část objektu / Prvek Prut rámu.	čp. (č. or., č. parc.), jiná lokalizace: č.p. 1, č. parc. 46
Zpracoval (autor, instituce) Štěpánka Fáberová	č. orig. v archivu zprac.
Popis přílohy (možno uvést podrobný komentář) Detail rámu	
Použitý podklad (autor, datace) Fotodokumentace, Fáberová 2019	
Metoda dokumentace / ° přesnosti	Datum akce / Datum zpracování listu 3. 9. 2019

